



LUTERILAINEN KIRKKO JOENSUUSSA

Joensuun ev.-lut. seurakuntayhtymä

TOIMINTASUUNNITELMA JA TALOUSARVIO 2024
SUUNNITELMAT 2025–2026

Toivon tähden

SISÄLLYS

SISÄLLYS.....	2
1 YLEISPERUSTELUT.....	3
2 TOIVON TÄHDEN – JOENSUUN SEURAKUNTIEN STRATEGIA.....	5
3 SUUNNITTELU- JA LASKENTAJÄRJESTELMÄ.....	5
4 HENKILÖSTÖ.....	6
5 YLEISHALLINTO.....	10
6 SEURAKUNNALLINEN TOIMINTA.....	12
6.1 JOENSUUN SEURAKUNTA.....	14
6.2 PIELISENSUUN SEURAKUNTA.....	15
6.3 RANTAKYLÄN SEURAKUNTA.....	17
6.4 VAARA-KARJALAN SEURAKUNTA.....	19
6.5 ENON SEURAKUNTA.....	20
6.6 PYHÄSELÄN SEURAKUNTA.....	22
7 YHTEINEN SEURAKUNTATYÖ.....	24
8 HAUTAUSTOIMI.....	31
9 KIIINTEISTÖTOIMI.....	32
10 TULOSLASKELMA.....	34
11 INVESTOINTIOSA.....	35
12 RAHOITUSOSA.....	37
13 TALOUSARVION YHTEENVETO.....	38
14 TOIMINTAKATE, VUOSIKATE JA RAHOITUSTARVE/JÄÄMÄ 2022–2026.....	39
15 TALOUSARVION SITOVUUS.....	42
16 SIIRRETTY PÄÄTÖSVALTA.....	42
17 HAUTAINHOITORAHASTO.....	43
18 VUOKRATALOT.....	44
LIITE HENKILÖSTÖ.....	45

1 YLEISPERUSTELUT

Seurakunnan ja seurakuntayhtymän tehtävät

Seurakunnan tehtävänä on tunnustuksensa mukaisesti julistaa Jumalan sanaa ja jakaa sakramentteja sekä toimia muutenkin kristillisen sanoman levittämiseksi ja lähimmäisenrakkauden toteuttamiseksi. Seurakunta tunnustaa sitä kristillistä uskoa, joka perustuu Jumalan pyhään sanaan ja joka on lausuttu uskontunnustuksissa ja tunnustuskirjoissa.

Toteuttaakseen tehtävänsä Enon, Joensuun, Pielisensuun, Pyhäselän, Rantakylän ja Vaara-Karjalan seurakunnat huolehtivat jumalanpalvelusten pitämisestä, kasteen ja ehtoollisen toimittamisesta sekä muista kirkollisista toimituksista, kristillisestä kasvatuksesta ja opetuksesta, sielunhoidosta, diakoniasta ja lähetystyöstä. Seurakunta toimii tässä ajassa seurakuntalaistensa arjessa ja juhlassa.

Seurakuntayhtymän tehtävänä on huolehtia yhteisestä taloudesta ja hallinnosta sekä hoitaa jäsenrekisteriään väestötietolain mukaisesti. Hautausmaita koskevat asiat samoin kuin kiinteistötoimen palvelut ovat seurakuntayhtymän hoitamia. Yhteisen seurakuntatyön tehtäviin kuuluvat viestintä, yhteinen kasvatustyö, yhteinen sielunhoitotyö, perheneuvontatyö ja vapaaehtoistyön koordinointi. Seurakuntayhtymän hoittamat toiminnot ovat kaikki seurakunnan perustehtävää tukevaa toimintaa tai seurakunnan varsinaista toimintaa, joka hoidetaan yhteisenä.

Seurakuntien ja seurakuntayhtymän toiminnan ja talouden tila

Joensuun ev.lut. seurakuntien jäsenmäärä oli vuoden 2023 alussa 49 764 (2021: 50 674) henkilöä ja evankelis-luterilaiseen kirkkoon kuului 64,1 prosenttia (2020: 65,6 prosenttia) joensuulaisista. Seurakuntien jäsenmäärä oli vuoden alussa koko maassa 65,1 prosenttia (2021: 66,5 prosenttia) maan väkiluvusta.

Seurakunnallinen toiminta kuudessa seurakunnassa painottuu eri kohderyhmiin kunkin seurakunnan omien painopisteiden ja toiminta-alueiden mukaisesti. Diakoniatyössä kohdataan työttömyyden ja syrjäytymisen aiheuttamat ongelmat ja entistä suuremmat odotukset kohdistuvat seurakuntien tekemään työhön. Kristillisen kasvatuksen vahva tukipilari lapsityön ohella on suosionsa säilyttänyt rippikoulu. Yhteistyötä kaupungin ja muiden yhteisöjen kanssa on useilla työaloilla ja näiden yhteistyöverkostojen merkitys on korostunut entisestään.

Seurakunnat ovat toimineet varsin itsenäisesti. Yhteistyöhön pyritään entistä enemmän yhteisten tapahtumien ja projektien muodossa. Henkilöstöresurssien yhteiskäyttö on tavoite talouden kiristyksessä. Seurakuntayhtymä vastaa yhteisistä työmuodoista koko kaupungin alueella ja osittain myös maakunnallisesti.

Työmuodoille on varattu riittävät määrärahat toimintaan. Investointi- ja peruskorjaushankkeita on toteutettu suunnitelmallisesti ja niiden rahoitus on hoidettu pääsääntöisesti omin varoin. Vuosille 2023–2024 ajoittuvien poikkeuksellisten suurten investointien vuoksi lainarahoituksen osuus tulee kasvamaan.

Talousarvion investointiosassa on investointisuunnitelma vuosille 2024–2026. Suunnitelma on ohjeellinen ja sitä toteutetaan kunkin vuoden talousarvion yhteydessä tehtävällä erillisellä päätöksellä seuraten seurakuntayhtymän talouden kehitysnäkymiä. Sote-verouudistuksen seurauksena Kirkkohallituksen suosituksen mukaisesti seurakuntayhtymän tuloveroprosenttia laskettiin vuodelle 2023 laskettu 1,50 prosenttiin (aikaisemmin 1,55 %). Tuloveroprosentti pysyy ennallaan vuonna 2024.

Talouden tasapaino ja toimintaedellytykset on jatkossa pyrittävä säilyttämään aktiivisella kiinteistö- ja henkilöstösuunnitelman toteutuksella ja alueellisella yhteistyöllä seurakuntayhtymän sisällä ja maakunnallisten verkostojen ja kumppanuuksien kanssa.

Yleiset talousnäkymät

Kansantaloutta ovat viime vuosina haastaneet niin koronapandemia, Venäjän hyökkäyssota Ukrainaan, korkea inflaatio kuin korkojen nousukin. Talouden kokonaiskuva tällä hetkellä on kaksijakoinen. Myönteisesti talouden kehitykseen ovat vaikuttaneet energiainvestoinnit ja tuontienergian hintojen lasku viime talven kriisitasolta. Toisaalta Suomen pankin väliennusteen (15.9.2023) mukaan Suomi on taantumassa. Talouden elpymisen ennakoidaan kestävän pidempään kuin aiemmin on arvioitu. Kansainvälisen talouden kehitykseen liittyvät riskit ovat kasvaneet, mikä heijastuu myös Suomen talouteen.

Inflaatio, kuluttajahintojen vuosimuutos, oli 5,6 % elokuussa (8/2022: 7,6 %). Inflaatio voimistui merkittävästi jo pandemian loppupuolella, mitä selittää ainakin pandemian vaikutukset tuotantoketjuihin, muuttunut kulutuskysyntä, talouden nopea toipuminen pandemiasta ja finanssipoliittinen elvytys. Sota ja sen vaikutukset kiihdyttivät inflaatiota entisestään. Inflaatiota on saatu hieman hidastettua lukuisilla koron nostoilla, mutta silti inflaatio on edelleen kaukana tavoitetasosta. Korkeaa inflaatiota pitää yllä maailmantaloutta leimaava suuri epävarmuus, mikä vaikeuttaa pankkien kamppailua inflaation hidastamiseksi. Vuoden 2023 inflaation arvioidaan viimeisimpien ennusteiden mukaan pysyvän noin 6 prosentin tasolla ja vuonna 2024 inflaation ennustetaan yleisesti hidastuvan ja asettuvan noin 2–2,5 prosentin välille.

Suomen talouden ei kuluvaan vuonna kasva, mutta vuodelle 2024 on kuitenkin jo ennustettu pientä talouskasvua (0–1 %). Työllisyystilanne on vuoden aikana kehittynyt niin, että työttömien määrä on viime kuukausina hieman noussut ja työttömyydestä on tullut yhä selkeämmin rakenteellista. Työllisyyden ennustetaan kuitenkin taas kasvavan ensi vuodesta lähtien. Kokoaikaisten palkansaajien säännöllisen työajan ansiotasoindeksi nousi ennakkotietojen mukaan vuoden 2023 huhti-kesäkuussa 4,0 % edellisen vuoden vastaavaan ajankohtaan verrattuna. Palkansaajien reaalin ansiotaso laski kuitenkin samalla ajanjaksolla 2,8 %, koska kuluttajahintojen nousu oli ansiotason nousua nopeampaa. Reaalin ansiotaso on kääntynyt kuitenkin lievään (0,4 %) nousuun vuoden 2023 toisella neljänneksellä lopussa.

Seurakuntatalouksien nykytilanne

Kirkon talous on selvinnyt viime vuosien haasteista odotettua paremmin. Vuonna 2022 kirkollisveroa tilitettiin 929,4 milj. euroa (912,6 milj. vuonna 2021). Kirkollisveron määrä kasvoi 16,8 miljoonalla eurolla. Seurakuntien taloudellinen kehitys kuitenkin eriytyy edelleen. Vaikka kirkollisveron tuotto vuonna 2022 kasvoi 157 seurakuntataloudella (61 %), 99 seurakuntataloudella (39 %) se väheni. Edelliseen vuoteen verrattuna niiden seurakuntien osuus, joiden verotulot vähenivät, nousi 10 % ja verotuloja kasvattaneiden osuus laski 10 %.

Ennusteen mukaan koko kirkon tasolla jäsenmäärä vähenee lähivuosina noin 1,3 prosenttia vuodessa vanhenevan ikärakenteen ja kirkosta eroamisten vuoksi. Joensuussa jäsenmäärän vähenemistä on kompensoinut positiivinen muuttoliike, etenkin opiskelijoiden määrän vuosittainen kasvu. Joensuun seurakuntien jäsenmäärä on vähentynyt viimeisen viiden vuoden aikana keskimäärin noin prosentin vuosittain.

Vuonna 2022 Joensuun ev.lut. seurakuntayhtymän kirkollisverokertymä oli 11 734 534 euroa (2021: 11 587 301 euroa). Kirkollisverotilityksiä on pitänyt tilanteeseen nähden hyvällä tasolla palkankorotusten seurauksena tapahtunut ansiotason nousu ja eläkkeiden vahva inflaatioidonaisuus. Verotuksen painopisteen siirtyminen sote-verouudistuksen myötä valtion verotukseen on johtanut kirkollisveron osalta teholtaan parempaan veroprosenttiin ja tavallista suurempiin veronnousuihin vuoden 2023 aikana. Verotilitysten pohjana olevat jako-osuudet on kuitenkin määritelty vuonna 2022 tehtyjen arvioiden mukaan ja todennäköisesti saattavat muuttua vuoden 2023 lopullisen verotuksen valmistumiseen mennessä vielä merkittävästi.

Vuoden 2024 talousarviossa kirkollisveroja arvioidaan kertyvän 11 925 000 euroa. Kirkkohallituksen FCG:ltä tilaamaan verotuloennusteen mukaan vuoden kirkollisverokertymä tulisi vuonna 2024 olemaan selkeästi suurempi, mutta taloudessa vallitsevan epävarmuuden ja heikon ennustettavuuden vuoksi kirkollisverokertymä on arvioitu varovaisuuden periaatteen mukaisesti.

Seurakuntien saama osuus yhteisöveron tuotosta poistui vuoden 2016 alussa ja nyt kirkko saa valtionrahoitusta eräisiin yhteiskunnallisiin tehtäviin, joita ovat hautaus-toimi, väestökirjanpito- ja kulttuurihistoriallisesti arvokkaiden rakennusten ja irtaimiston ylläpito. Valtion rahoitusosuus jaetaan seurakunnille kuntien asukasluvun perusteella. Vuonna 2024 valtionrahoituksen osuus Joensuussa tulee olemaan noin 1 575 000 euroa.

2 TOIVON TÄHDEN – JOENSUUN SEURAKUNTIEN STRATEGIA

Joensuun ev.lut. seurakuntien ja seurakuntayhtymän palveluyksiköiden strategiat

Suomen evankelis-luterilaisen kirkon *Ovet auki* -strategia antaa toiminnalle suuntaviivat vuoteen 2026 saakka. Sen mukaisesti seurakunnat ja seurakuntayhtymän palveluyksiköt päivittävät strategiat ja tarvittavat suunnitelmat vuoden 2023 aikana.

Talousnäköymien vuoksi seurakuntien strategiatyötä määrittää toiminta niukkenevien resurssien varassa. Se tarkoittaa toiminnan keskittämistä ja mahdollisesti joistakin työmuodoista luopumista, uusien toimintatapojen joustavaa kokeilua ja alueellisten kumppanuuksien rakentamista ja verkostoitumisesta. Myös rakenteellisia vaihtoehtoja on syytä ennakkoluulottomasti tarkastella. Joensuun seurakuntayhtymän taloudellinen tilanne on vielä hyvällä tasolla, joten äkkinäisiin ratkaisuihin ei ole välitöntä tarvetta ja strategioiden ja suunnitelmien huolelliseen valmisteluun on hyvät mahdollisuudet.

Kirkko Joensuussa: Joensuu toimintaympäristönä

Kirkon toimintaympäristössä on monia pitkäaikaisia muutostrendejä, jotka vaikuttavat myös Joensuun seurakunnissa. Suomalaisten sitoutuminen seurakuntiin on vähentynyt, jäsenmäärät laskeneet ja seurakuntien toimintavapaus rajoittunut. Kirkon läsnäolo elämänkaaren eri vaiheissa on vähentynyt, mutta yksilötason kysymykset säilyvät. Alueen väestö ikääntyy nopeasti, ja syntyvyys on laskenut. Nuorissa ja maahanmuuttajissa on potentiaalia, mutta myös yksinäisyyttä. Maailmantilanteen epävarmuus, kuten koronapandemia ja Ukrainan tilanne, vaikuttavat toimintaan. Digitalisaatio on voimistunut ja kustannukset ovat nousseet. Ympäristöasiat ja ilmastonmuutos ovat kasvavia huolenaiheita, ja seurakuntayhtymällä on mahdollisuus toimia edelläkävijänä näissä asioissa.

Missionme

- **Tehtävämme on tuoda toivoa tähän maailmaan, siksi ”Toivon tähden”.**

3 SUUNNITTELU- JA LASKENTAJÄRJESTELMÄ

Seurakuntien suunnittelu- ja laskentajärjestelmä noudattaa soveltuvin osin kirjanpitolain ja -asetuksen määräyksiä.

Toiminta- ja taloussuunnittelun tavoitteena on rakentaa vuosittain sellaiset seurakuntatyön suunnitelmat, jotka toteuttavat seurakunnan ominta tehtävää käytössä olevat voimavarat mahdollisimman tarkoituksenmukaisesti hyödyntäen.

Talous- ja toimintasuunnitelman laatiminen on tehnyt siitä vastuullisille yksiköille yhteisen prosessin. Talousarviolla ja toiminta- ja taloussuunnitelmilla on kaksi näkökulmaa: **kokonaistalouden ja toiminnanohjauksen näkökulmat**. Toiminnanohjauksen kannalta seurakunnissa kiinnitetään erityistä huomioita tavoitteiden asettamiseen ja niiden seurantaan.

Talousarviossa on käyttötalous- ja tuloslaskelmaosa sekä rahoitusosa ja investointiosa. Toimintakerromus kytketään prosessiin siten, että siinä tarkastellaan tilinpäätöksen yhteydessä keskeisten taloudellisten ja toiminnallisten tavoitteiden toteutumista ja sitä, ollaanko menossa asetettujen painopistealueiden suuntaan. Samalla luodaan pohjaa uudelle suunnitteluvuodelle ja kehittämisalueille.

Tässä talousarviossa on käytössä kirkkohallituksen antama ohje **kustannusten kohdentamisesta**. Kustannusten kohdentamisen tavoitteena on saada esiin tieto, miten voimavarat jakautuvat kirkon perustehtävien kesken. **Kirkon perustehtäviksi** on määritelty:

- seurakunnallinen toiminta
- yhteiset seurakunnalliset tehtävät
- hautustoimen tehtävät.

Perustehtävät jakautuvat tehtäväalueisiin, jotka ovat samalla nimikkeellä käytössä koko kirkossa. Kustannukset kohdennetaan aiheuttamisperiaatteen mukaan. Kustannusten kohdentamisen tuloksena saadaan koko kirkon tilastoissa tarkempaa tietoa siitä, kuinka paljon eri tehtäväalueisiin kirkossa käytetään varoja. Lisäksi se tuo paremmat mahdollisuudet vertailla tehtäväalueiden kustannuksia muiden seurakuntien vastaaviin lukuihin mm. yksikkölaskennan avulla. Käytännössä kustannusten kohdentaminen on palkkaus-, kiinteistö-, pääoma- ja hallintomenojen jakamista perustehtävien kesken.

Yleishallinnon ja kiinteistötoimen tehtäväalueet ovat tukipalveluita, joiden tehtävänä on mahdollistaa perustehtävien suorittaminen. Niiden kustannukset jaetaan käytön mukaan tehtäväalueille ja sitä kautta perustehtäville.

Seurakunnat ja seurakuntayhtymän palveluyksiköt ovat laatineet toimintasuunnitelmansa yhtenäiseen muotoon seuraavaa rakennetta käyttäen:

- Tähän meitä tarvitaan
- Suunnittelukaudella erityisen tärkeää
- Kolme konkreettista tavoitetta vuodelle 2024 ja miten strategiset tavoitteet näkyvät niissä
- Henkilöstö- ja tilasuunnitelma ja seurakuntalaisten osallisuus
- Selvitys poikkeuksista talousarvioesitykseen (tarvittaessa)

4 HENKILÖSTÖ

Suomen evankelis-luterilaisen kirkon strategia ”Ovet auki” korostaa mm. aktiivista vuorovaikutusta, osallisuutta, kumppanuuksiin hakeutumista ja uusia kokeiluja. Henkilöstömme ja toimintaamme osallistuvat vapaaehtoiset tekevät yhteistyössä näitä tavoitteita näkyviksi.

Toiminta- ja taloussuunnitteluun kuuluu osana myös selvitys henkilöstöstä, sen määrälliset ja rakenteelliset tavoitteet sekä henkilökunnan osaamiseen ja hyvinvointiin liittyvät suunnitelmat. Henkilöstö jakautuu hallinnollisesti seurakuntayhtymän ja kuuden seurakunnan alaisuuteen.

Henkilöstösuunnittelua toteutetaan seurakunnissa vuosittain toiminta- ja taloussuunnittelun yhteydessä. Suunnitelmat laaditaan talousarviokehysten mukaisesti toiminnan painopistealueet huomioiden. Seurakuntayhtymän palveluyksiköiden osalta henkilöstösuunnitelmat vahvistaa yhteinen kirkkoneuvosto. Henkilöstösuunnittelussa huomioidaan toiminnan tarve, taloudellinen tilanne ja suunnittelukaudella tiedossa olevat muutokset.

Henkilöstön määrä ja rakenne

Joensuun seurakuntayhtymän henkilöstö jakautuu hallinnollisesti seurakuntayhtymän ja kuuden seurakunnan alaisuuteen. Henkilöstön kokonaismäärä¹ on 209 virka- ja työsuhteista työntekijää. Kokonaismäärään sisältyy määräaikaiset ja osa-aikaiset sekä virka- tai työvapaalla olevat työntekijät. Kokonaismäärästä naisia on 153 henkilöä (73 %) ja miehiä 56 henkilöä (27 %).

¹ Raportointipäivämäärä 31.8.2023

Koko- ja osa-aikaiset

Koko-aikaisten työntekijöiden yhteismäärä on 176 henkilöä. Osa-aikaisia työntekijöitä on 33. Koko henkilöstömäärään suhteutettuna koko-aikaisten osuus on 84 % ja osa-aikaisten 16 %. Osa-aikaeläkkeellä on 5 työntekijää.

Vakinaiset ja määräaikaiset

Vakinaisia työntekijöitä on 138 (66 %) ja määräaikaisia 71 (34 %). Määräaikaisten palvelusuhteiden perusteena on tavallisimmin kausityö, sijaisuus tai projektiluontoinen tehtävä. Esimerkiksi tämän henkilöstösuunnitelman pohjana olleeseen henkilöstöraporttiin sisältyy määräaikaisina palvelussuhteina 40 hautausmailla työskentelevää kausityöntekijää.

Virkasuhteiset ja työsuhteiset

Viranhaltijoita on yhteensä 114 henkilöä (55 %) ja työsopimussuhteisia 95 (45 %).

Määräaikaisia viranhaltijoita on 18 ja määräaikaisia työsuhteisia 53. Palvelussuhteiden määräaikaisuuden perusteina ovat olleet sijaisuus tai palvelussuhteen luonne.

Perinteisesti vaihtuvuus seurakuntien viroissa on ollut erittäin vähäistä. Osa-aikaeläkkeet ja eläkkeelle siirtyminen ovat tuoneet työyhteisöihin totuttua enemmän vaihtuvuutta. Työyhteisöihin uudet työntekijät tuovat mukanaan uutta tietämystä ja erilaista kokemusta, mutta myös vastuun tehtäviin perehdyttämisestä ja muutokseen sopeutumisesta. Keskeisenä tavoitteena on mitoittaa seurakuntien ja palveluyksiköiden henkilöstön määrä siten, että käytävissä olevat määrärahat, toiminta, vastuut ja velvoitteet ovat tasapainossa keskenään.

Taulukko Henkilöstön määrä ja rakenne

Henkilöstömäärä	Miehet	Naiset	Yhteensä	Miehet %	Naiset %	Yhteensä
Kokoaikaiset	47	129	176	22,5 %	61,7 %	84,2 %
Osa-aikaiset	9	24	33	4,3 %	11,5 %	15,8 %
Yhteensä	56	153	209	26,8 %	73,2 %	100 %
Vakinaiset	36	102	138	17,2 %	48,8 %	66 %
Määräaikaiset	20	51	71	9,6 %	24,4 %	34 %
Yhteensä	56	153	209	26,8 %	73,2 %	100 %
Virkasuhteiset	33	81	114	15,8 %	38,8 %	54,6 %
Työsopimussuhteiset	23	72	95	11 %	34,4 %	45,4 %
Yhteensä	56	153	209	26,8 %	73,2 %	100 %

Henkilöstö työaloittain

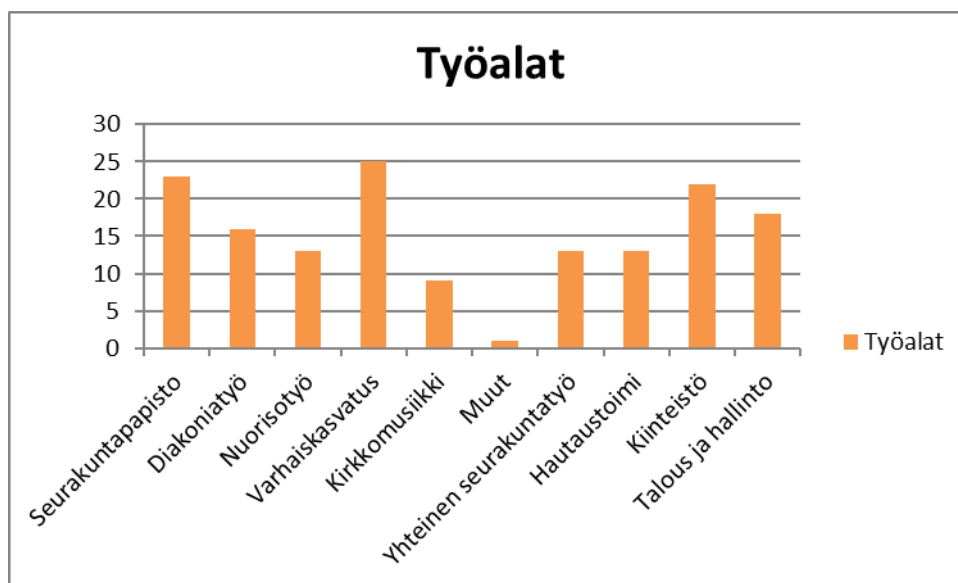
Tässä osiossa tarkastelussa ovat poikkeuksellisesti vain työssä olevat työntekijät (eivät virkavapaalla olevat tai tarvittaessa tulevat työntekijät). Tarkoituksena on välttää kaksinkertaista kirjanpitoa sijaisen osalta, jotta aito resurssien kohdentaminen eri työmuotoihin tulisi esiin. Luvuissa eivät ole mukana myöskään hautausmaan kausityöntekijät. Todellinen työssä olevien lukumäärä on 153 henkilöä. Valtaosa henkilöstöstä, yhteensä 100 henkilöä (65 %), työskentelee seurakuntatyössä. Lukuun on laskettu kaikki seurakuntien hengellisen työn tekijät sekä yhteisten työmuotojen toiminnallinen henkilöstö. Hallinnollisessa työssä on 18 henkilöä (12 %). Lukuun on laskettu hallintotoimiston ja viestintänsä työntekijät sekä seurakuntien seurakuntasihteerit. Kiinteistö-, leirikeskus- ja kirkonpalvelutyössä toimii yhteensä 22 henkilöä (14 %) ja hautaustoimessa 13 henkilöä (9 %).

Taulukko Henkilöstö työaloittain

Tehtäväryhmät	Miehet	Naiset	Yhteensä	Miehet %	Naiset %
Seurakuntapapisto	7	16	23	30 %	70 %
Diakoniatyö	2	14	16	12,5 %	87,5 %
Nuorisotyö	3	10	13	23 %	77 %
Varhaiskasvatus	1	24	25	4 %	96 %
Kirkkomusiikki	5	4	9	56 %	44 %
Kansainvälinen työ	0	1	1	0 %	100 %
Seurakuntasihteerit	0	6	6	0 %	100 %
Yhteinen sielunhoito	0	4	4	0 %	100 %
Perheneuvonta	0	5	5	0 %	100 %
Yhteinen kasvatus	2	1	3	67 %	33 %
Viestintä	0	4	4	0 %	100 %
Vapaaehtoistyö	0	1	1	0 %	100 %
Hautaustoimi	6	7	13	46 %	54 %
Kiinteistö	8	14	22	36 %	64 %
Talous ja hallinto	2	6	8	25 %	75 %
Yhteensä	36	117	153	24 %	76 %

Seuraavassa graafisessa esityksessä on yhteisen seurakuntatyön työalat koottu yhteen ja seurakuntasihteerit ja viestinnän työntekijät lisätty osaksi hallinnon henkilöstöä. Ryhmä *Muut* sisältää seurakuntien työalansa ainoat työntekijät.

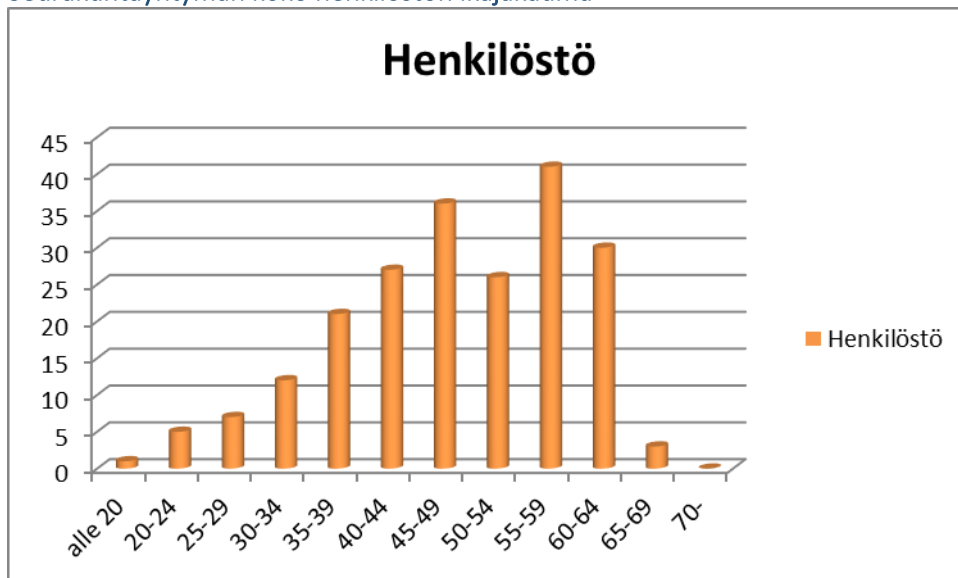
Henkilöstö työaloittain



Henkilöstön ikäjakauma

Vuonna 2022 seurakuntayhtymän koko henkilöstön keski-ikä oli 47,8 vuotta, vuonna 2021 se oli 47,4 vuotta ja vuonna 2020 puolestaan 48 vuotta. Keski-ikä 31.8.2023 oli 48,1 vuotta. Nykyisen eläkejärjestelmän joustavan eläkeiän myötä eläkkeelle jäävien määrää ei voida arvioida vuosikohtaisesti. Lähivuosina eläkkeelle siirtyvien määrä pysyy kuitenkin edelleen merkittävänä, sillä tällä hetkellä (31.8.2023) koko henkilökunnasta yli 60-vuotiaita on 33 henkilöä (16 %) ja yli 55-vuotiaita peräti 73 henkilöä (35 %).

Seurakuntayhtymän koko henkilöstön ikäjakauma



Palkkakustannukset sivukuluineen on merkitty asianomaisen tehtäväalueen talousarvioon. Kirkon eläkemaksu on 22 % maksetuista palkoista ja sosiaaliturvamaksu sekä muut työnantajan lakisääteiset vakuutusmaksut yhteensä noin 5 % maksetuista palkoista. Lisäksi maksetaan kirkon eläkerahaston kartuttamista varten ylimääräistä eläkerahastomaksua, joka vuonna 2023 on 5 % viimeksi toimitetun verotuksen kirkollisverosta.

Kirkon yleinen virka- ja työehtosopimus on voimassa vuoteen 2025 saakka. Vuoden 2024 talousarviossa on varauduttu 3,5 % suuruiseen henkilöstökustannusten nousuun. Suorituslisään on talousarviossa varattu 1,1 % yleisen palkkausjärjestelmän piirissä olevan henkilöstön peruspalkkojen yhteismäärästä.

	TA 2022	TA 2023	TA 2024
Palkat ja palkkiot	6 264 190	6 318 460	6 563 080
Eläkemaksut	1 367 736	1 375 706	1 406 004
Muut henkilöstösivukulut	372 711	312 621	326 384
Henkilöstökulut yhteensä	8 004 637	8 006 787	8 325 469
Henkilöstökulut käyttötalouden menoista	62,0 %	63,8 %	62,5 %

Koulutus

Henkilöstökoulutus on sisällytetty kunkin seurakunnan ja seurakuntayhtymän tehtäväalueen omiin määrärahoihin. Koulutussuunnitelmissa pyritään huomioimaan kunkin yksikön asettamista tavoitteista ja painopistealueista nouseva koulutustarve. Koulutusmäärärahat ovat yhteensä 74 169 euroa.

Työterveyshuolto ja henkilöstön hyvinvointi

Työterveyshuollon ytimenä ovat ennalta ehkäisevät, työterveyttä ja työkykyä tukevat toiminnot, kuten työpaikkaselvitykset ja ohjaus työkykyyn liittyvissä asioissa. Lisäksi henkilöstölle tarjotaan sairanhoidopalveluita työterveyshuollon toimintasuunnitelmassa määritellyn laajuuden mukaisesti.

Työterveyshuollon palvelut on hankittu Terveystalolta vuodesta 2016 alkaen. Kirkkohallituksen ja Kellan järjestämiin kuntoutuskursseihin osallistumista tuetaan maksamalla kuukauden palkka kuntoutusajalta. Kuntoutuksen tulee olla kirkkohallituksen hyväksymää. Työterveyshuolto arvioi kuntoutustarpeen. Työn muokkaaminen ja korvaavan työn käyttäminen voivat toimia työnteon tai työhön paluun tukena. Työkykyyn sopivia tehtäviä voidaan korvaavassa työssä etsiä myös oman työtehtävän ulkopuolelta. Oman työn muokkaaminen tai korvaava työ ovat mahdollisia myös lääkärin arvion perusteella, silloinkin aina esimiehen kanssa sopien.

Tyhy-toiminta

Tyhy-toimintaan eli työhyvinvointia tukevaan toimintaan on osa jokapäiväistä toimintaa mihin kuuluvat kaikkien työyhteisön jäsenten toiminta arkisissa asioissa eli esimerkiksi yhteisten pelisääntöjen noudattaminen, asioiden yhdessä kehittäminen, yhteistoiminta, muutoksen johtaminen sekä päätöksissä työhyvinvoinnin huomioiminen. Työhyvinvoinnin edistäminen on pitkäjänteistä toimintaa. Jatkuvan työhyvinvointia tukevan toiminnan ohella TYHY-päivät ovat yksi tärkeä lisäosa, jolla voidaan kohottaa henkilöstön motivaatiota ja aktivoida työkykyä tempausluonteisesti. TYHY-raha on 50 € / henkilö/vuosi (alkaen vuodesta 2024). Määräraha sisältyy talousarvioon ja rahan kohdentamisesta päättää työyhteisö itse, esimiehen hyväksymänä. TYHY-toimintaan voivat osallistua kaikki TYHY-rahalla käytettävillä työ- tai virkasuhteessa olevat, siis myös osa-aikaiset ja määräaikaiset työntekijät.

Työnantaja tukee työntekijöiden työhyvinvointia monilla erilaisilla keinoilla, kuten mahdollistamalla työnohjaukseen osallistumisen, osittaisen etätönn ja hiljentymisen työajalla. Seurakuntayhtymä haluaa tukea työntekijöiden työhyvinvointia ja liikuntaa, joten työntekijöiden on mahdollista hyödyntää työsuuhdepyöräetua. Henkilöstön liikunta- ja kulttuuriharrastuksia sekä hyvinvointia tuetaan myös ePassi-palvelun kautta. Etua on käytettävissä vuodessa enintään 150 euroa.

Yhteistyötoimikunta

Yhteistyötoimikunta on kirkon yleisen virka- ja työehtosopimuksen määrittelemä työntekijöiden ja työnantajan välinen yhteistyöelin, joka kokoontuu vähintään neljästi vuosittain. Toimikunnassa käsiteltäviä keskeisiä asioita ovat työturvallisuus, -terveys ja -hyvinvointi sekä niitä tukevien toimenpiteiden toteutumisen ja vaikutusten seuranta. Yhteistyötoimikunnan toimintaa ohjaa kirkon yhteistointiasopimus. Toimikunta laatii vuosittain työsuojelun toimintaohjelman. Yhteistyötoimikunta edistää työsuojelullisin toimenpitein turvallisia ja terveellisiä työoloja sekä tukee työntekijöiden työkyvyn ylläpitämistä seurakuntayhtymän eri toimipisteissä. Yhteistoimintalain tavoitteena on parantaa työntekijöiden vaikutusmahdollisuuksia heitä itseään koskeissa asioissa, vaikka lopullinen päätösvalta olisikin työnantajalla. Lisäksi se edistää työnantajan ja henkilöstön välistä vuorovaikutusta ja yhteistoimintaa.

KÄYTTÖTALOUSOSA

5 YLEISHALLINTO

Hallintoelimet

Yhteinen kirkkovaltuusto, yhteinen kirkkoneuvosto ja seurakuntaneuvostot hoitavat hallintoa ja käyttävät päätösvaltaa kirkkolaissa ja säännöksissä säädetyllä tavalla.

Yhteiseen kirkkovaltuustoon kuuluu 51 jäsentä. Kokouksia on vuosittain kaksi tai kolme. Yhteiseen kirkkoneuvostoon kuuluu yhdeksän jäsentä sekä varapuheenjohtaja ja tuomiokapitulin määräämä puheenjohtaja. Kirkkoneuvoston kokouksia on noin kymmenen kertaa vuodessa.

Kokouspalkkioita maksetaan yhteisen kirkkovaltuuston, yhteisen kirkkoneuvoston, seurakuntaneuvostojen ja yhteisen kirkkovaltuuston nimittämien toimikuntien kokouksista. Kokouspalkkiota esitetään luottamushenkilöjäsenille maksettavaksi kokouksista 40 €. Kokouksen pituus ei vaikuta kokouspalkkion suuruuteen. Yhteisen kirkkovaltuuston puheenjohtajan ja yhteisen kirkkoneuvoston varapu-

heenjohtajan vuosipalkkioksi esitetään 800 € ja yhteisen kirkkovaltuuston varapuheenjohtajan vuosipalkkioksi 450 €. Tuomiokapitulin määräämän yhteisen kirkkoneuvoston puheenjohtajan kirkon virkaehtosopimuksen mukainen palkkio huomioidaan yhteisen kirkkoneuvoston kuluissa.

Seurakuntaneuvostojen kokouspalkkiot sekä kirkkoherrojen hallinnollisen työn palkkaosuus (10 %) on merkitty kyseisten hallintoelinten kohdalle.

Tilintarkastus

Valitut tilintarkastajat suorittavat seurakuntien ja seurakuntayhtymän hallinnon ja talouden tarkastuksen. Valtuustokaudella 2023–2027 tilintarkastajana toimii TALVEA Julkishallinnon palvelut Oy.

TALOUS-, HENKILÖSTÖ- JA HALLINTOPALVELUT

Tähän meitä tarvitaan

Talous-, henkilöstö- ja hallintopalveluiden vastuualueina ovat taloushallinto ja -suunnittelu, henkilöstöhallinto, seurakuntayhtymän yleishallinto ja arkistointi. Hoitamalla tehtävämme mahdollisimman laadukkaasti ja kustannustehokkaasti mahdollistamme seurakuntien ja seurakuntayhtymän palveluyksiköiden keskittymisen perustehtäviinsä.

Suunnittelukaudella erityisen tärkeää

Tehostamme ja priorisoimme palveluitamme etsimällä uusia, entistä kustannustehokkaampia ja joustavampia toimintatapoja ja –prosesseja. Huolehdimme osaamisen ja työhyvinvoinnin ylläpitämisestä. Korostamme työssämme palveluperiaatetta ja asiakaslähtöisyyttä ja mahdollistamme paremmat edellytykset tiedolla johtamiseen koko organisaatiossa.

Kolme konkreettista tavoitetta vuodelle 2024 ja miten strategiset tavoitteet näkyvät niissä

Otamme Katrina Asiointi -portaalin käyttöön. Katrina Asiointi –järjestelmällä seurakuntien ja seurakuntayhtymän palveluyksiköiden tarjoamat sähköiset palvelut ovat seurakuntalaisten saatavilla ajasta ja paikasta riippumatta. Järjestelmän avulla voidaan varata esimerkiksi kirkollisia toimituksia tai tiloja.

Laajennamme sähköisen asianhallintajärjestelmän käyttöä siten, että järjestelmä on kaikilta toiminnallisuuksiltaan käytössä koko seurakuntayhtymän alueella.

Päivitämme sijoitussuunnitelmamme vastaamaan paremmin nykyisiä sijoitusmarkkinoita ja tuotetarjoamaa sekä kehitämme sijoitustoimintaamme sijoitusomaisuutemme hallittavuuden parantamiseksi.

Hyvä henkilöstöjohtaminen ja osallisuuden tukeminen

Ihmiset ovat tärkein voimavaramme. Huolehdimme henkilöstön riittävydestä, osaamisesta ja hyvinvoinnista. Varmistamme yhteistoiminnan ja kuuntelemme henkilöstöä ja seurakuntalaisia. Panostamme työnantajakuvaan, rekrytointiin ja oikeudenmukaisiin prosesseihin.

TIETOHALLINTO

Vuoden 2010 helmikuussa aloitti toimintansa Itä-Suomen IT-aluekeskus (IITA), jonka isäntäseurakunta on Kuopion ev.lut. seurakuntayhtymä. IT-aluekeskuksen pääasiallinen toimialue on Kuopion hiippakunta. IT-aluekeskus hoitaa muun muassa jäsenseurakuntiansa IT-laitteiden ja –järjestelmien käyttäjätukeen, tietoturvaan, tietoliikenneyhteyksiin ja laitehankintoihin liittyvät asiat. Kahden kokonaisajan tietohallinnon työntekijän sijaintipaikkana on Joensuu. IT-aluekeskuksen kustannukset jaetaan seurakuntatalouksien jäsenmäärien perusteella. Joensuun ev.lut. seurakuntayhtymän osuus vuoden 2024 kuluista on noin 90 000 euroa.

KESKUSREKISTERIPALVELUT

Joensuun ev.lut. seurakuntayhtymä liittyi Kuopion aluekeskusrekisteriin 1.1.2022. Kuopion aluekeskusrekisteri hoitaa Joensuun ev.lut. seurakuntayhtymään kuuluvien seurakuntien lakisääteiset kirkolliset ja väestökirjanpitoon liittyvät viranomaistehtävät sekä huolehtii seurakuntien jäsentiedon ylläpi-

dosta. Aluekeskusrekisterin kustannukset jaetaan aluekeskusrekisteriin liittyneiden seurakuntata-
louksien jäsenmäärien perusteella. Joensuun ev.lut. seurakuntayhtymän osuus vuoden 2023 kuluista
on noin 110 000 euroa.

TULEVAISUUSTYÖRYHMÄ

Yhteisen kirkkoneuvosto päätti kokouksessaan 24.1.2023 (15 §) jatkaa vuonna 2021 asettamansa tu-
levaisuustyöryhmän toimintaa 31.12.2025 saakka. Ryhmän tehtävänä on avustaa seurakuntayhtymän
ja seurakuntien johtoa ja työyhteisöjä mm. strategian valmistelussa, seurakuntalaisten osallisuuden
edistämässä, hengellisen ydintehtävän esillä pitämisessä sekä järjestämällä tilaisuuksia, joissa keski-
tytään seurakuntayhtymän ja seurakuntien rakenteeseen ja yhteistyöhön. Työryhmän puheenjohta-
jana toimii Pekka Auvinen ja jäsenenä Maiju Ahlholm, Petri Hämäläinen, Iiris Lehto, Martti Savolainen
ja Annukka Tahvanainen.

SOITINTYÖRYHMÄ

Joensuun seurakuntayhtymän yhteinen kirkkoneuvosto perusti kokouksessaan 26.4.2022 soitintyö-
ryhmän, jonka puheenjohtajaksi nimettiin kanttori Hanna Autio ja jäseniksi kanttorit Mikko Juntunen,
Janne Piipponen ja Elina Vitri, joka toimii myös työryhmän sihteerinä. Yhteisen kirkkoneuvoston
edustajaksi nimettiin musiikin maisteri Helena Hulmi. Työryhmän tehtävänä on toimia urkujen ja mui-
den soitinten hankinnoissa asiantuntijaelimenä koko seurakuntayhtymän alueella, ylläpitää luettelo
seurakuntayhtymän uruista ja muista soittimista ja huolehtia niiden huoltamisesta, antaa soittimia
koskevia lausuntoja päätöksentekoa varten sekä tehdä ehdotuksia soitinten tarpeellisuudesta, niistä
luopumisesta tai niiden korvaamisesta.

1 PL Yleishallinto	TP 2022	TA 2023	TA 2024	Muutos €	Muutos %
Toimintatuotot	-392 524,81	-81 500,00	-68 000,00	13 500,00	-16,56
Korvaukset				0,00	
Myyntituotot	-310,00			0,00	
Maksutuotot	-2 391,43	-500,00	0,00	500,00	-100,00
Kolehdit, keräykset ja lahjoitusvarat	-340 684,23			0,00	
Tuet ja avustukset	-48 263,55	-55 000,00	-42 000,00	13 000,00	-23,64
Muut toimintatuotot	-875,60	-26 000,00	-26 000,00	0,00	0,00
Toimintakulut	1 836 653,77	1 019 500,00	1 268 000,00	248 500,00	24,37
Henkilöstökulut	505 999,07	408 216,00	452 638,00	44 422,00	10,88
Palvelujen ostot	848 964,50	534 784,00	705 112,00	170 328,00	31,85
Palvelun ostot - sisäiset	9 720,16	7 500,00	4 000,00	-3 500,00	-46,67
Vuokratkulut	69 274,40	55 400,00	70 400,00	15 000,00	27,08
Aineet ja tarvikkeet	60 161,16	13 450,00	35 700,00	22 250,00	165,43
Annetut avustukset	132 707,53	0,00		0,00	
Muut toimintakulut	209 826,95	150,00	150,00	0,00	0,00
TOIMINTAKATE	1 444 128,96	938 000,00	1 200 000,00	262 000,00	27,93

6 SEURAKUNNALLINEN TOIMINTA

Seurakunnallisen työn määrärahat eri seurakunnille on jaettu käyttäen jakoperusteena seurakuntien
vuosien 2018–2020 jäsenmäärien keskiarvoa. Lisäksi kaikille seurakunnille on osoitettu 100 000 eu-
ron kiinteä perusosa. Määrärahojen ylitys- tai alitus vähentää tai lisää aina seuraavan tilinpäätöksen
jälkeen laadittavan talousarviovuoden määrärahoja vastaavalla summalla ja on vaikuttaa siten seura-
kuntakohtaisen nettokehityksen loppusummaan.

Seurakuntien jäsenmäärät 1.1.2023 (1.1.2022) ja prosentuaaliset osuudet

	Jäsenmäärä		Osuus %	
Joensuu	15 027	(15 250)	30,2	(30,1)
Pielisensuu	13 530	(13 720)	27,2	(27,1)
Rantakylä	9 632	(9 833)	19,4	(19,4)
Vaara-Karjala	2 523	(2 612)	5,1	(5,2)
Eno	3 807	(3 922)	7,6	(7,7)
Pyhäselkä	5 245	(5 338)	10,5	(10,5)
Yhteensä	49 764	(50 674)	100,0	100,0

Nettokehyykset seurakunnittain

	2024 €	2023 €
Joensuu	1 638 823	1 610 569
Pielisensuu	1 616 164	1 435 935
Rantakylä	1 098 926	1 121 580
Vaara-Karjala	348 000	424 607
Eno	542 602	498 000
Pyhäselkä	693 443	650 164
Yhteensä	5 938 358	6 012 609

Lähetystyön avustusmäärärahat sisältyvät kunkin seurakunnan kuluihin ja niiden jakamisesta päättävät seurakuntaneuvostot. Lähetystyön avustuksiin on varattu 135 723 euroa (147 223 euroa) ja kansainväliseen diakoniaan 29 780 euroa (30 180 euroa), yhteensä 165 503 euroa (177 403 euroa). Summa on 1,4 % (1,5 %) talousarvion kirkollisverotuotosta ja 3,32 euroa (3,50 euroa) läsnä olevaa jäsentä kohti.

2-3 PL Seurakunnallinen toiminta	TP 2022	TA 2023	TA 2024	Muutos €	Muutos %
Toimintatuotot	-1 020 680,68	-676 596,09	-855 939,60	-179 343,51	26,51
Korvaukset	-387 794,45	-381 219,00	-405 600,00	-24 381,00	6,40
Myyntituotot	-26 587,00	-32 700,00	-23 050,00	9 650,00	-29,51
Maksutuotot	-224 054,32	-161 335,00	-235 315,00	-73 980,00	45,85
Vuokratuotot	-110 596,03			0,00	
Kolehdit, keräykset ja lahjoitusvarat	-153 129,91	-47 326,00	-135 660,60	-88 334,60	186,65
Tuet ja avustukset	-50 779,83	-6 450,00	-7 364,00	-914,00	14,17
Muut toimintatuotot	-36 032,16	-29 950,00	-33 800,00	-3 850,00	12,85
Sisäiset tuotot	-31 706,98	-17 616,09	-15 150,00	2 466,09	-14,00
Toimintakulut	7 408 083,13	7 428 015,09	7 824 837,60	396 822,51	5,34
Henkilöstökulut	5 554 111,47	5 795 610,20	6 100 260,60	304 650,40	5,26
Palvelujen ostot	709 397,53	678 591,91	662 284,99	-16 306,92	-2,40
Palvelun ostot - sisäiset	245 888,70	238 211,39	166 140,00	-72 071,39	-30,26

Vuokratulot	134 081,47	65 500,00	85 230,00	19 730,00	30,12
Aineet ja tarvikkeet	281 651,61	283 699,04	459 809,00	176 109,96	62,08
Annetut avustukset	415 913,95	348 423,00	334 553,00	-13 870,00	-3,98
Muut toimintakulut	67 038,40	17 979,55	16 560,01	-1 419,54	-7,90
TOIMINTAKATE	6 387 402,45	6 751 419,00	6 968 898,00	217 479,00	3,22

6.1 JOENSUUN SEURAKUNTA

Tähän meitä tarvitaan

Joensuun seurakunnan tehtävä on tuoda alueemme asukkaille lohdun ja toivon sanomaa, kutsua yhteisöön ja rohkaista elämään vastuullisesti. Meitä tarvitaan kirkollisten toimitusten ja jumalanpalveluselämän toteuttamiseen sekä konserttien ja muiden tapahtumien järjestämiseen. Tuomme hengellistä sanomaa, sisältöä ja elämyksiä myös palveluasumisen piirissä oleville, erilaisille yhteisöille sekä työpaikoille ja kouluille. Mahdollistamme iltapäiväkerhopaikan, maksuttoman harrastuksen ja mielekästä tekemistä monelle lapselle ja perheelle. Rippikoulun ja nuorten toiminnan kautta tuemme nuorten kasvua. Toteutamme kirkon lähetystehtävää tukemalla lähettejä ja järjestämällä tilaisuuksia lähetystyön hyväksi.

Kohtaamme heikoimmassa asemassa olevia ja yksinäisiä ja tuemme heidän arjessa pärjäämistään ja elämäntaitojaan. Kuuntelemme, kuljemme rinnalla, otamme todesta ja teemme näkyväksi monia sellaisia, jotka ovat tottuneet olemaan näkymättömiä ja ihmisten silmissä arvottomia. Puolustamme ihmisarvoa ja vähennämme yksinäisyyden tuomaa kipua kaikenikäisten parissa. Ilman kirkon ja seurakunnan levähdyspaikkoja: hetkiä, tiloja ja toimintoja, jotka antavat mahdollisuuden olla ja hengittää hyväksyntää, lepoa, rakkautta ja iloa, kaupungistamme ja yhteiskunnastamme puuttuisi paljon.

Suunnittelukaudella erityisen tärkeää

Hyvinvointiyhteiskunnan rakenteissa tapahtuvat muutokset ja taloudellinen taantuma vaikuttavat siihen, että sosiaalinen ja taloudellinen eriarvoisuus tulevat lisääntymään kaikissa ikäluokissa. Muutokset koskettavat erityisesti heikoimmassa asemassa olevia, jotka tarvitsevat tukea ja apua. Nuoret aikuiset erkaantuvat entistä enemmän kirkosta ja yhä useampi ihmisistä ei koe seurakuntaa turvallisiksi tai muuten relevantiksi yhteisöksi. Kirkon oman tulevaisuuden kannalta lapset ja nuoret on pidettävä etusijalla, kasteen merkitystä on vahvistettava ja nuorten aikuisten kohtaamiseen ja mukaan kutsumiseen on kiinnitettävä huomiota. On tärkeää pitää yhteydet ja ovet auki huolehtimalla hyvin kaikesta yhteistyöstä, jota teemme eri toimijoiden kanssa.

Kolme konkreettista tavoitetta vuodelle 2024 ja miten strategiset tavoitteet näkyvät niissä

Joensuun seurakunnan visio on olla tasapainoinen, hyvinvoiva ja kutsuva yhteisö. Haluamme olla avoin ja kutsuva yhteisö kaupunkilaisille, varteenotettava yhteistyökumppani muille toimijoille ja hyvä työpaikka. Strategiamme on Ovet auki – kirkko keskellä kaupunkia. Vuoden 2024 tavoitteemme liittyvät vahvasti strategiaan ja sen linjauksiin ja valintoihin. Pyrimme avaamaan yhä uusia ovia niin seurakunnan sisällä kuin myös suhteessa toimintaympäristöön ja alueen asukkaisiin. Tavoitteena on selkeyttää seurakunnan tavoitteita ja toimintaa niin, että ymmärrämme mitä kaikkea meillä jo tehdään ja huomaamme ehkä mitä voisimme tehdä uudella tavalla tai yhdessä. Pikkuhiljaa vähenevät resurssit pakottavat myös tarkastelemaan tarkoin sitä, miten käytämme työaikamme ja muut resurssit, mitä priorisoimme ja mistä voimme – ja uskallamme – luopua.

Tavoitteet vuodelle 2024

- Kehitämme yhteistyötä eri työalojen välillä, madallamme raja-aitoja ja tunnistamme ja vahvistamme jo olemassa olevaa yhteistyötä.
- Vahvistamme vapaaehtoisuuden merkitystä.
- Otamme käyttöön Polku -toimintamallin.

Henkilöstö- ja tilasuunnitelma ja seurakuntalaisten osallisuus

Henkilöstökulujen kasvaessa nopeasti ja kehysmäärärahan samalla hiljalleen laskiessa joudumme tulevaisuudessa myös kipeiden päätösten eteen. Vuodelle 2024 emme enää pysty varaamaan palkkamäärärahaa kansainvälisen työn ohjaajan viralle. Joudumme miettimään, mihin tulevaisuudessa vähenevät resurssit riittävät ja mistä joudumme vähentämään. Tämä edellyttää myös vapaaehtoisuuden ja seurakuntalaisten osallisuuden määrätietoista kehittämistä ja vahvistamista, jotta saamme heitä jakamaan vastuuta seurakunnan elämästä. Vapaaehtoisia kutsutaan, koulutetaan ja heistä pidetään huolta. Nuorten vaikuttajaryhmän toiminnan vakiinnuttaminen on tärkeä osa osallisuuden tukemista.

Selvitys poikkeuksista talousarvioesitykseen

Vanhustyön projekti rahoitetaan diakoniarahastosta kuten aiempinakin vuosina.

Joensuun srk	TP 2022	TA 2023	TA 2024	Muutos €	Muutos %
Toimintatuotot	-160 806,59	-125 100,00	-139 675,00	-14 575,00	11,65
Korvaukset	-52 075,60	-50 000,00	-55 000,00	-5 000,00	10,00
Myyntituotot		-200,00	-200,00	0,00	0,00
Maksutuotot	-72 195,31	-44 950,00	-49 070,00	-4 120,00	9,17
Kolehdit, keräykset ja lahjoitusvarat	-7 710,72	-17 950,00	-23 405,00	-5 455,00	30,39
Tuet ja avustukset	-22 373,75	-2 000,00	-2 000,00	0,00	0,00
Muut toimintatuotot	-6 451,21	-10 000,00	-10 000,00	0,00	0,00
Toimintakulut	1 720 220,10	1 735 669,00	1 778 498,00	42 829,00	2,47
Henkilöstökulut	1 358 765,79	1 421 846,00	1 463 071,00	41 225,00	2,90
Palvelujen ostot	85 962,86	77 020,00	74 400,00	-2 620,00	-3,40
Palvelun ostot - sisäiset	72 575,47	53 605,00	41 400,00	-12 205,00	-22,77
Vuokratulut	4 943,63	1 680,00	150,00	-1 530,00	-91,07
Aineet ja tarvikkeet	65 257,59	57 028,00	75 588,00	18 560,00	32,55
Annetut avustukset	130 565,48	122 400,00	121 600,00	-800,00	-0,65
Muut toimintakulut	2 149,28	2 090,00	2 289,00	199,00	9,52
TOIMINTAKATE	1 559 413,51	1 610 569,00	1 638 823,00	28 254,00	1,75

6.2 PIELISENSUUN SEURAKUNTA

Tähän meitä tarvitaan

Pielisensuun seurakunnan tehtävän on strategiansa mukaisesti edistää Jumalan valtakuntaa ja julistaa Jeesusta Kristusta maailman pelastajana. Se tuo alueemme ihmisille iloa, toivoa ja turvaa. Tämä ohjaa kaikkea seurakuntamme elämää ja toimintaa. Kohtaamme ihmisiä koko heidän elämänsä aikana erilaisissa elämäntilanteissa. Olemme merkittävä yhteisöjen ja verkostojen rakentaja sekä luotettava yhteistyökumppani.

Tehtävämme toteutuu jumalanpalveluksissa ja kirkollisissa toimituksissa, seurakunnan tapahtumissa, konserteissa ja arkisissa kohtaamisissa kaduilla ja kaupoissa. Tuomme hengellistä sanomaa kouluihin, seniori- ja palvelukoteihin, keskussairaalaan, alueemme työpaikkoihin ja moniin yhteisöihin. Tarjoamme tärkeän kohtaamis- ja turvapaikan lapsille ja nuorille. Tuemme heidän kasvuun kerhoissa, leireillä sekä rippikoulussa. Kohtaamme diakoniatyön kautta ketterästi ihmisiä, kun arki rikkoutuu. Meitä tarvitaan kuuntelijoina, matkakumppaneina ja heikommassa asemassa olevan puolustajana. Olemme erityinen toimija sururyhmien järjestäjänä. Toteutamme lähetystehtäväämme ja kansainvälistä diakoniaa mm. tukemalla lähettejä sekä lähetystilaisuuksien ja kansainvälisyyskasvatuksen kautta.

Ilman seurakuntaa monelta puuttuisi kohtaamis- ja levähdyspaikka. Ilman seurakuntaa alueeltamme puuttuisi yksi hyvyyden ja rakkauden varaan rakentuva tukiverkko, joka ylläpitää pysyvyyttä.

Suunnittelukaudella erityisen tärkeää

Uusien asuinalueiden kasvun myötä väestön määrä kasvaa ja kirkon naapuritontille nouse 4 kerrostaloa. Seurakunnan jäsenmäärän ennakoitaan kasvavan. Kristillinen yhtenäiskulttuuri on heikentynyt ja yhteiskunnan moniarvoistuminen voimistuu. Erityisesti nuoret aikuiset irtaantuvat kirkosta entistä helpommin ja yhä useampi ei koe seurakuntaa enää itselleen merkitykselliseksi yhteisöksi. Kriisit, yksinäisyys ja elämän epävarmuus koettelevat ihmisiä, mm. hyvinvointiyhteiskunnan rakenteissa tapahtuvien muutosten ja taloudellisen taantuman vuoksi. Ympäristövastuun merkitys korostuu.

Vaikka seurakuntamme taloudellinen tila on hyvä, on harkittava huolellisesti etenkin henkilöstöön ja toimitiloihin liittyvät resurssit ja niiden käyttäminen. Yhteistyö, kumppanuudet ja seurakunnan näkyvyys ovat entistä tärkeämpiä sekä ihmisten tavoittamiseksi että resurssien näkökulmasta. Kasvavan seurakunnan mahdollisuudet ja haasteet edellyttävät työn rohkeaa priorisointia, ketterää työtettä ja kevytrakenteista toimintaa. Polku-toimintamallin vahvistaminen etenkin sen alkupäässä pitää lapset ja nuoret mukana ja tukee kasteen merkitystä. Se antaa konseptin, joka yhdistää työtä yli työalajajojen ja tukee yhdessä tekemistä seurakuntalaisten kanssa. Seurakunta on työntekijöilleen hyvä työpaikka.

Kolme konkreettista tavoitetta vuodelle 2024 ja miten strategiset tavoitteet näkyvät niissä

Seurakuntayhtymän strategia näkyy toiminnassamme etenkin hyvän yhteistyön edistämisenä, osavana ja hyvinvoivana henkilöstönä, vastuullisena taloudenhoitona ja nykyaikaisena ja vaikuttavana viestintänä.

Pielisensuun seurakunnan vision mukaisesti: Uudistumme, kasvamme ja välitämme yhdessä - katse Kristuksessa. Strategiset valintamme ovat: Evankeliumi eläväksi, toimintakulttuurin rohkea uudistaminen, jaamme yhteistä arkea ja teemme yhteistyötä. Ne ohjaavat konkreettisia tavoitteitamme.

Tavoitteet vuodelle 2024

1. Rakennamme seinätöntä seurakuntaa.

Uusilla asuinalueilla ei ole omia toimitiloja, eikä niiden hankkiminen ole realistista. Hyviä asioita tapahtuu, kun lähdemme rakennuksista ulos, toimimme alueen muiden toimijoiden tiloissa ja olemme mukana yhteisissä tapahtumissa. Edistämme pop up -tyyppistä toimintaa. Otamme mallia muualta (Kalasataman seinätön seurakuntatyö) ja jaamme vastavuoroisesti ideoitamme.

2. Vahvistamme seurakuntalaisuutta

Seurakuntalaisten kutsuminen ja rohkaiseminen vapaaehtoistyöhön sekä identiteetin vahvistaminen on keskiössä. Tämä tapahtuu koulutuksen ja työntekijöiden ja seurakuntalaisten yhteistyön kautta.

3. Viestimme virkeästi ja monipuolisesti.

Luova, iloinen ja persoonallinen ote on tarpeen, jotta näymme, erotumme ja olemme kutsuva yhteisö. Se avaa uusia ja tässä ajassa olevia tapoja kertoa ilosanomaa.

Henkilöstö- ja tilasuunnitelma ja seurakuntalaisten osallisuus

Henkilöstöresurssit ovat kasvavan seurakunnan tarpeita ajatellen niukat ja siksi seurakuntalaisten osallistuminen on ensiarvoisen tärkeää. Tämä on huomioitu ottamalla seurakuntalaisuuden vahvistaminen yhdeksi vuoden 2024 keskeiseksi tavoitteeksi. Työntekijöiden osaamisesta ja jaksamisesta on pidettävä erityisen hyvää huolta koulutuksen ja tyhy-toiminnan kautta. Muokkaamme työnkuvien sisältöjä vastaamaan paremmin uusia haasteita. Palkkaamme riittävästi kesätyöntekijöitä ja tarvittaessa tilapäisiä työntekijöitä.

Seurakunnalla on kolme toimitilaa, Pielisensuun monitoimikirkko, Hukanhauhan seurakuntatalo ja Pikkuketun kerhotila. Etenkin Pielisensuun kirkon käyttöaste on korkea ja vuonna 2022 remontoitua

Kahvisiipeä käytämme kahvilatoiminnan lisäksi myös muuhun, etenkin ns. matalan kynnyksen toimintaan. Kirkon peruskorjaus pyritään toteuttamaan mahdollisimman pian. Teemme yhteistyötä uusien asuinalueiden toimijoiden kanssa löytääksemme yhteisiä kokoontumistiloja.

Selvitys poikkeuksista talousarvioesitykseen (tarvittaessa)

Ikäihmisten ryhmätoimintaa rahoitetaan seurakunnan lahjoitusrahastosta, kuten kahtena aiempana vuotena.

Pielisensuun srk	TP 2022	TA 2023	TA 2024	Muutos €	Muutos %
Toimintatuotot	-159 762,86	-114 345,00	-193 135,00	-78 790,00	68,91
Korvaukset	-47 410,00	-45 000,00	-50 000,00	-5 000,00	11,11
Myyntituotot	-345,81	-950,00	-2 200,00	-1 250,00	131,58
Maksutuotot	-88 262,00	-66 695,00	-133 435,00	-66 740,00	100,07
Kolehdit, keräykset ja lahjoitusvarat	-2 102,62	-1 100,00	-1 200,00	-100,00	9,09
Tuet ja avustukset	-16 354,64	-200,00	-2 000,00	-1 800,00	900,00
Muut toimintatuotot	-5 287,79	-400,00	-4 300,00	-3 900,00	975,00
Toimintakulut	1 513 086,82	1 550 280,00	1 809 299,00	259 019,00	16,71
Henkilöstökulut	1 177 902,23	1 179 789,50	1 250 527,00	70 737,50	6,00
Palvelujen ostot	113 371,04	112 066,00	159 605,00	47 539,00	42,42
Palvelun ostot - sisäiset	67 497,67	68 580,00	45 780,00	-22 800,00	-33,25
Vuokratkulut	4 784,68	5 350,00	6 080,00	730,00	13,64
Aineet ja tarvikkeet	44 426,15	74 251,50	234 744,00	160 492,50	216,15
Annetut avustukset	101 802,32	106 713,00	109 013,00	2 300,00	2,16
Muut toimintakulut	3 302,73	3 530,00	3 550,00	20,00	0,57
TOIMINTAKATE	1 353 323,96	1 435 935,00	1 616 164,00	180 229,00	12,55

6.3 RANTAKYLÄN SEURAKUNTA

Tähän meitä tarvitaan

Seurakunnan strategiaan on kirjattu perustehtäväksi: *Rantakylän seurakunta elämässä läsnä – kohtaamme ja välitämme*. Kirkon tunnustuksen mukaan julistamme Jumalan sanaa ja jaamme sakramenteja sekä toimimme kristillisen sanoman levittämiseksi ja lähimmäisenrakkauden toteuttamiseksi.

Läsnäolo rantakyläläisten elämässä toteutuu jumalanpalveluksissa, arkikohtaamisissa kaupoissa ja kaduilla, kirkollisissa toimituksissa, rippikoulussa, erilaisissa piireissä, varhaiskasvatuksen kerhoissa, muskareissa, ja kuoroissa. Diakonia kohtaa ihmisiä myös heidän vaikeissa tilanteissaan. Haluamme viestittää kaikille, että kristinusko on iloinen asia. Ilman seurakuntaa elämä Rantakylässä olisi monin tavoin väriämpää.

Suunnittelukaudella erityisen tärkeää

Seurakunnan fyysinen toimintaympäristö on vakaa. Jäsenmäärä puolestaan alenee vääjäämättä vuosittain. Yli 75-vuotiaiden jäsenten lukumäärä on ollut kasvussa, joka jatkuu, kun alueella valmistuu 2023 uusi vanhusten hoiva- ja asumisyksikkö. Laitoksissa asuvien vanhusten kohtaamiseen ja heidän jumalanpalveluselämän tarpeiden kattamiseksi on kiinnitettävä erityistä huomioita. Muutoin tavoitteemme on entistä enemmän jäsentää toimintamme Rantakylän seurakunnan yhteiseksi työksi työalajoina rohkeasti rikkoen.

Kolme konkreettista tavoitetta vuodelle 2024 ja miten strategiset tavoitteet näkyvät niissä

Kirkkohallituksen 2020 hyväksymä Polku-malli on kirjattu seurakunnan strategiaan. Polku-työ on aloitettu 2022. Hanke jatkuu suunnitellusti vuoteen 2026 saakka. Polku-malli tarjoaa eri työaloja yhdistävän ja seurakuntalaisten kanssa yhdessä tekemistä mahdollistavan ihmislähtöisen toimintamallin

Sunnuntai kirkolla -tapahtuma toteutetaan 6–7 kertaa vuodessa. Jumalanpalveluksen lisäksi kirkolla tapahtuu paljon muutakin niin lapsille kuin aikuisillekin. Sunnuntai kirkolla jalkauttaa osaltaan seurakunnan strategian kirjausta: *Pidetään Rantakylän kirkon ovet kutsuvina auki ja kynnyks matalana.*

Eryteisesti varhaiskasvatuksessa ja rippikoulutyössä kuten kaikessa muussakin toiminnassa huomioidaan kestävä kehityksen ja luontoarvojen kunnioittaminen. Toimitaan kaikessa niin, että Kirkon ympäristödiplomin kriteerit täyttyvät.

Henkilöstö- ja tilasuunnitelma ja seurakuntalaisten osallisuus

Seurakunnan toiminta keskittyy Rantakylän kirkon monipuolisiin tiloihin. Utran kirkko on käytössä kesäisin sekä joulun ja pääsiäisen aikoihin. Yksi koululaisten iltapäiväkerhon ryhmä toimii vuokratallassa, jonka käytön perusteita jatkossa on selvitettävä.

Viimeisen viiden vuoden aikana on luontaisen poistuman kautta vähentynyt viisi henkilötyövuotta. Resurssien sopeuttamisen vuoksi on tutkittava toiminnan laajuutta ja jatkuvuutta. Vuoden 2024 talousarviossa palkkojen osuus on 89 %. Yhden 50 % papin viran lakkauttaminen vuoden 2024 alusta ei riitä kattamaan palkkojen nousua verrattuna alkuvuoteen 2023.

Aktiivisten seurakuntalaisen osallisuutta jumalanpalveluksissa ja vapaaehtoistehtävissä edistetään aktiivisella innostamisella ja rohkaisulla.

Selvitys poikkeuksista talousarvioesitykseen

Kohoneiden palkkojen ja yleisten kustannusten vuoksi talousarvioon syntyi, nykyiseen toimintarakenteeseen puuttumatta, 35 000 euron vaje. Sen kattamiseksi esitetään yhteensä 20 893,60 suuruiset siirrot diakonia- ja testamenttirahastoista. Lisäksi lähetystyön talousarvioavustuksiin esitetään 50 % suuruista leikkausta vuodeksi 2024 eli avustussumma vuodelle 2023 on 14 500 euroa.

Rantakylän srk	TP 2022	TA 2023	TA 2024	Muutos €	Muutos %
Toimintatuotot	-86 598,21	-78 297,00	-88 007,60	-9 710,60	12,40
Korvaukset	-34 270,00	-28 000,00	-28 000,00	0,00	0,00
Myyntituotot	-70,00			0,00	
Maksutuotot	-42 725,97	-28 750,00	-34 400,00	-5 650,00	19,65
Kolehdit, keräykset ja lahjoitusvarat	-5 166,06	-15 757,00	-20 893,60	-5 136,60	32,60
Tuet ja avustukset		-2 500,00	-1 714,00	786,00	-31,44
Muut toimintatuotot	-314,90	-450,00	-400,00	50,00	-11,11
Sisäiset tuotot	-4 051,28	-2 840,00	-2 600,00	240,00	-8,45
Toimintakulut	1 199 307,60	1 199 877,00	1 186 933,60	-12 943,40	-1,08
Henkilöstökulut	918 365,76	975 442,00	1 002 748,60	27 306,60	2,80
Palvelujen ostot	65 663,73	59 365,00	50 095,00	-9 270,00	-15,62
Palvelun ostot - sisäiset	49 095,76	48 840,00	36 000,00	-12 840,00	-26,29
Vuokratkulut	4 213,77	4 350,00	4 600,00	250,00	5,75
Aineet ja tarvikkeet	74 243,26	42 240,00	42 180,00	-60,00	-0,14
Annetut avustukset	85 274,31	67 140,00	48 840,00	-18 300,00	-27,26
Muut toimintakulut	2 451,01	2 500,00	2 470,00	-30,00	-1,20
TOIMINTAKATE	1 112 709,39	1 121 580,00	1 098 926,00	-22 654,00	-2,02

6.4 VAARA-KARJALAN SEURAKUNTA

Tähän meitä tarvitaan

Pieni Vaara-Karjalan seurakunta on osa Kristuksen kirkkoa maailmassa. Kohtaamme harvaanasutulla alueella toisiamme usein. Rohkaisemme toisiamme välittämään lähimmäisistämme ja kauniista luonnosta ympärillämme. Jaamme yhdessä arkea ja juhlaa. Tarvitsemme toisiamme. Vaikka monet kylät ovat hiljentyneet, kolmen kirkon kellot kutsuvat säännöllisesti jumalanpalveluksiin. Kuljemme vierekkäin hetken matkaa ja pidämme huolta ikäihmisistä, jotka ovat vaarassa jäädä yksin. Muistamme lapsia ja heidän perheitään, kun arki on haastavaa ja voimia vievää.

Suunnittelukaudella on erityisen tärkeää

Seurakuntamme väkimäärä pienenee jatkuvasti. Hautauksia on paljon, kasteita vähän. Seurakunnan toimintaa määrittävät niin jäsen- kuin työntekijämäärien pienuus. Pitkät välimatkat ovat haaste koontumisille.

Vapaaehtoistyöhön panostaminen on erityisen tärkeää. He ovat korvaamaton voimavara seurakunnassamme tulevaisuudessakin. Vapaaehtoisten jaksamisen ja hyvinvoinnin kysymyksiin tulee perehtyä uudella tavalla vuoden kierrossa. Yhteistyö alueen muiden toimijoiden kanssa on antoisaa ja merkityksellistä pienessä seurakunnassa.

Tarvitsemme uskon, toivon ja luottamuksen näköaloja aikana, jolloin maailmantilanne näyttää erävarmana ja turvattomana.

Kolme konkreettista tavoitetta vuodelle 2024 ja miten strategiset tavoitteet näkyvät niissä

Vaara-Karjalan seurakunnan strategia on muotoiltu seuraavasti: Usko elämään, Toivo elämään ja Rakkaus elämään. Seuraavat kolme tavoitetta liittyvät näihin arvoihin:

- **Toteutamme monipuolisen ja säännöllisen jumalanpalveluselämän** kummassakin seurakuntapiirissä. Tämä toteutetaan myös ekumeenisissa luonto- ja kyläkirkoissa ja hoivakodeissa.
- **Uudistamme kirkkotilojen käyttöä.** Kiihtelyvaaran kirkko tullaan rakentamaan Saman katon alle – periaatteen mukaan monitoimikirkoksi. Kaikki seurakunnan toiminta keskittyy kirkkoon, joka tulee olemaan auki joka päivä. Tuupovaaran remontoitu kirkko antaa uudenlaisia mahdollisuuksia järjestää monipuolista toimintaa kaikenikäisille seurakuntalaisille. Haluamme antaa paljon tilaa yhteistyökumppaneillemme.
- **Järjestämme tapahtumia, joihin kutsumme kaikenikäisiä.** Kutsumme väkeä mukaan yhteiseen pöytään, ehtoolliselle, kirkkokahville ja sopalle. Arvostamme rikkautta, jota eri sukupolvet edustavat. Näemme oman asuinalueemme arvokkaana ja turvallisena. Pohdimme keinoja turvallisuudentunteen lisäämiseksi.

Strategian toteutumista on ollut luontevaa seurata pyytämällä palautetta eri ikäryhmiltä ja yhteistyötahoilta ja kysymällä toiveita tulevaan.

Seurakuntayhtymän visiossa todetaan, että Joensuun seurakuntayhtymä tuo vahvaa lisäarvoa yhtymän seurakunnille niiden perustehtävän suorittamisessa. Yhdessä olemme enemmän kuin osiemme summa.

Peilaamme strategian toteutumista henkilöstön ja vastuuryhmien kanssa. Seuraamme toimintasuunnitelmaa ja toimintakertomusta.

Yhtymän strategia näkyy monella tavalla seurakunnassamme.

”Vastaamme tulevaisuuden osaamisen haasteisiin, tuemme seurakuntalaisten osallistumista, viestimme avoimesti ja saavuttavasti, tiedostamme vastuumme viestijöinä, tuemme seurakuntien toimintaa.”

Henkilöstö- ja tilasuunnitelma ja seurakuntalaisten osallisuus

Tällä hetkellä Vaara-Karjalan seurakunnassa on vireillä selvitys niistä rakenteellisista vaihtoehtoista,

joilla turvataan seurakunnan perustehtävän toteuttaminen. Seurakunnassa on kirkkoherra, seurakuntapastori, kanttori, diakoni, nuorisotyönohjaaja ja osa-aikainen seurakuntasihteeri (52 %). Henkilöstö tekee yli työalarajat ylittävää työtä. Pienessä seurakunnassa, mutta isolla alueella, työ on monin tavoin laaja-alaista ja kuormittavaakin.

Haluamme tukea ja vahvistaa työssä jaksamista. Työhyvinvointiin vaikuttavat monet tekijät. Meillä on laaja työterveyshuolto. Henkilöstön osallistuminen kirkon tarjoamiin koulutuksiin motivoi ja pitää ammattiosaamista yllä. Samoin mahdollisuus osallistua työnohjaukseen. Myös yhdessä virkistäytyminen, liikunta, yhteinen ateria, keskustelutuokiot tai retki auttavat työssä jaksamista.

Seurakuntamme työtilat ovat asianmukaiset ja toimivat, eritoten, kun uusi kirkko valmistuu. Tällä hetkellä hautaan siunaamiset toimitetaan Kiihtelysvaaran seurakuntatalolla, Tuupovaaran ja Hoilolan kirkkoissa tai hautausmailla.

Seurakuntalaiset ovat tulleet mukaan suunnittelemaan ja toteuttamaan eri tapahtumia usein henkilökohtaisen kutsun kautta. Projekteihin sitoutuminen on toiminut hyvin. Arvostamme pientäkin vapaaehtoisen tekemää työtä.

Selvitys poikkeuksista talousarvioesityksiin

Kehysmääräraha vuodelle 2024 on 348 400 €. (Vuonna 2023 se on ollut 424 607 €). Vuoden 2024 aikana otetaan käyttöön jäljellä oleva yhdistymisavustus 74 782 €.

Vaara-Karjalan srk	TP 2022	TA 2023	TA 2024	Muutos €	Muutos %
Toimintatuotot	-4 920,33	-2 750,00	-76 032,00	-73 282,00	2 664,80
Myyntituotot	-75,00			0,00	
Maksutuotot	-3 538,54	-2 750,00	-1 250,00	1 500,00	-54,55
Kolehdit, keräykset ja lahjoitusvarat	-1 156,79		-74 782,00	-74 782,00	
Muut toimintatuotot	-150,00			0,00	
Toimintakulut	391 170,09	427 357,00	424 432,00	-2 925,00	-0,68
Henkilöstökulut	317 886,24	321 865,00	328 723,00	6 858,00	2,13
Palvelujen ostot	38 776,41	49 565,00	48 665,00	-900,00	-1,82
Palvelun ostot - sisäiset	5 299,17	11 000,00	10 050,00	-950,00	-8,64
Vuokratulot	2 252,96	2 320,00	720,00	-1 600,00	-68,97
Aineet ja tarvikkeet	19 089,29	29 357,00	24 974,00	-4 383,00	-14,93
Annetut avustukset	7 445,83	13 000,00	11 000,00	-2 000,00	-15,38
Muut toimintakulut	420,19	250,00	300,00	50,00	20,00
TOIMINTAKATE	386 249,76	424 607,00	348 400,00	-76 207,00	-17,95

6.5 ENON SEURAKUNTA

Tähän meitä tarvitaan

Enon seurakunta toteuttaa kirkon tehtävää maailmassa. Julistamme sanaa, jaamme sakramenteja ja toimimme muutenkin kristillisen sanoman levittämiseksi ja lähimmäisenrakkauden toteutumiseksi lähellä ja kauempana. Enon seurakunnalla on merkittävä rooli alueen yhteisöllisyyden vahvistamisessa. Olemme rinnalla kulkijoita elämän eri vaiheissa. Huolehdimme hautaan siunaamisista ja muista kirkollisista toimituksista.

Suunnittelukaudella erityisen tärkeää

Seurakuntamme jäsenmäärä on laskeva (noin -100/vuosi) ja lasten osuus jäsenistöstä vähenee. Nähtävissä on myös, että syrjäytyneiden osuus kasvaa. Palvelujen keskittäminen kaupungin keskustaan tai muihin isompiin taajamiin tuo haasteita alueella asuville.

Paikallisesti Enon seurakunta on edelleen merkittävä toimija ja sen puoleen on luonteva kääntyä erilaisissa elämäntilanteissa. Jotta tämä mahdollistuu jatkossakin, tarvitaan kiireettömiä kohtaamisia, tiivistä yhteistyötä alueen toimijoiden kanssa sekä viestinnän kehittämistä. Seurakuntalaisten rooli vastuunkantajina työntekijöiden rinnalla korostuu.

Kolme konkreettista tavoitetta vuodelle 2024 ja miten strategiset tavoitteet näkyvät niissä

Enon seurakunnan strategian 2023–2026 avainsanat ovat: avoin, koti, taivasmatkalla, rakkaus, rauha. Nämä näkyvät kolmessa tavoitteessa, jotka ovat:

1. Identiteettimme rukoilevana ja Jumalan edessä elävänä yhteisönä vahvistuu

Pyrimme tavoitteeseen tukemalla hengellisyyttä eri ikäisten parissa sekä keskittämällä voimavaroja jumalanpalvelukseen. Suunnittelemme ja valmistelemme jumalanpalveluksia niin, että eri työalat ovat säännöllisesti mukana. Lisäksi rohkaisemme seurakuntalaisia, erilaisia yhteisöjä ja toimijoita mukaan toteuttamaan jumalanpalveluksia. Jotta pääsemme tavoitteeseemme, viestimme arvoistamme ja sanomastamme eri kanavissa, myös sosiaalisessa mediassa.

Tavoitteen toteutumista seurataan toimintaan osallistuvien määrän lisäksi kohtaamisten määrällä ja kysymällä palautetta seurakuntalaisilta tiedostaen, että muutos ei välttämättä näy näillä mittareilla mitattaessa.

2. Polku-mallin käyttöönotto

Kirkkohallitus on vuonna 2020 hyväksynyt Polku-mallin. Suunnittelukauden aikana otamme mallin käyttöön ja teemme siitä paikallisen koko elämänkaarta koskevan sovelluksen. Tämä selkeyttää työnäköymme ja auttaa kehittämään toimintaamme sekä viestintäämme niin, että kaikenikäiset huomioidaan toiminnassa ja sen suunnittelussa.

Tavoitteen toteutumista seurataan Polku-mallista laadittujen dokumenttien avulla ja arvioimalla prosessin myötä aikaan saatavia näkyviä muutoksia.

3. Vuorovaikutus alueella asuvien ja eri toimijoiden välillä vahvistuu ja yhteistyö tiivistyy

Tavoitteena on, että työalojen toimintaryhmät saadaan toimintaan ja toimintaan osallistuvien määrä lisääntyy. Olemme kuulolla ihmisten ja yhteisön asioissa, verkostoidumme ja reagoimme mahdollisuuksien mukaan. Järjestämme tapahtumia yhteistyössä muiden toimijoiden (kaupunki, alueen seurakunnat, järjestöt, kyläyhdistykset) kanssa. Löydämme uusia tapoja toimia eri puolilla seurakuntaamme, mm. Uimaharjun alueella.

Tavoitteen toteutumista seurataan määrällisesti toimijoiden ja yhteistyökumppanien lukumäärällä sekä laadullisesti pyytämällä palautetta seurakuntalaisilta ja yhteistyötahoilta.

Henkilöstö- ja tilasuunnitelma ja seurakuntalaisten osallisuus

Henkilöstön määrä säilyy entisellään ainakin vuoden 2024 ajan. Ammattitaidon ylläpitämiseksi työntekijät osallistuvat neuvottelupäiville ja koulutuksiin.

Seurakuntatalo ja kirkko ovat toimintamme keskuspaikkoja. Kirkon ollessa suljettuna joulunpyhien ja palmusunnuntain välisen ajan myös jumalanpalvelukset toimitetaan seurakuntatalossa. Hautaan siunaamiset toimitetaan kirkossa, seurakuntatalossa tai haudalla siihen saakka, kunnes uuden siunauskappelin rakentaminen mahdollistuu. Uimaharjun toimintaa kehitetään kokeilemalla eri tilojen tuomia mahdollisuuksia toiminnalle ja yhteistyölle alueen toimijoiden kanssa.

Seurakuntalaisten roolia vastuunkantajina tuetaan innostamalla mukaan erilaisiin tehtäviin sekä järjestämällä mahdollisuuksia vaikuttaa toimintaan ja sen suunnitteluun mm. toimintaryhmien ja nuorten vaikuttajaryhmän kautta.

Enon srk	TP 2022	TA 2023	TA 2024	Muutos €	Muutos %
Toimintatuotot	-9 167,31	-8 910,00	-12 300,00	-3 390,00	38,05
Maksutuotot	-6 488,68	-6 690,00	-7 000,00	-310,00	4,63
Kolehdit, keräykset ja lahjoitusvarat	-2 278,63	-2 020,00	-5 200,00	-3 180,00	157,43
Tuet ja avustukset		-100,00	0,00	100,00	-100,00
Muut toimintatuotot	-400,00	-100,00	-100,00	0,00	0,00
Toimintakulut	477 887,26	506 910,00	554 902,00	47 992,00	9,47
Henkilöstökulut	368 782,87	412 254,20	457 263,00	45 008,80	10,92
Palvelujen ostot	46 595,17	40 400,00	37 339,00	-3 061,00	-7,58
Palvelun ostot - sisäiset	13 987,93	15 554,80	12 150,00	-3 404,80	-21,89
Vuokratulot	2 239,34	0,00		0,00	
Aineet ja tarvikkeet	23 586,06	21 411,00	25 920,00	4 509,00	21,06
Annetut avustukset	22 130,26	16 450,00	21 850,00	5 400,00	32,83
Muut toimintakulut	565,63	840,00	380,00	-460,00	-54,76
TOIMINTAKATE	468 719,95	498 000,00	542 602,00	44 602,00	8,96

6.6 PYHÄSELÄN SEURAKUNTA

Tähän meitä tarvitaan

Olemme merkittävä toimija ja lähes 6000 seurakuntalaisen yhteisönä suurin jäsenyhteisö Pyhäselän alueella. Pidämme kaikessa toiminnassamme esillä toivon ja lohdutuksen sanomaa ihmisiä rakastavasta Jumalasta. Ilman meitä lukuisat ihmiset jäisivät ilman konkreettista apua (esimerkkinä diakonia-työ ja ruokajakelu).

Kirkolliset toimitukset ja erilaiset jumalanpalvelukset kutsuvat ihmisiä yhteen ja ovat seurakunnan työn ytimessä, kuten myös rippikoulu ja kaikki kirkolliset toimitukset. Seurakunnan tilat ovat yhteen kokoontumisen tärkeitä paikkoja, joita annamme myös yhteistyökumppaneittemme ja sidosryhmiemme käyttöön. Pyhäselän kirkko on rakennuksena merkittävä yhteyden antaja ja merkki, joka kantaa taaksepäin, ihmisiin, joita ei enää ole ja on Herran temppeli myös meille tämän päivän ihmisille. Seurakuntatalot Hammaslahdessa ja Reijolassa sekä Lahjanpuiston kerhohuone ovat arkipäivien ja juhlapäivien kohtaamispaikkoja.

Seurakunta järjestää eri ikäisille lukuisia erilaisia tilaisuuksia myös yhdessä paikallisten vapaaehtoistoimijoiden sekä viranomaistoimijoiden kanssa. Nämä ovat ilmaisia osallistujille ja tukevat monella tavalla seurakunnan perustehtävää (muskarit, kuorot, kerhot). Tuemme kokonaisvaltaisesti lasten ja nuorten kasvua ja viemme hyvää sanomaa eteenpäin. Toteutamme kokonaiskirkon lähetystehtävää, tuemme nimikkolähettejämme rahallisesti ja esirukouksin. Pidämme esillä evankeliumin hyvää sanomaa myös palveluasumisen laitoksissa, eri yhteisöissä, työpaikoissa ja kouluissa. Ilman seurakunnan läsnäoloa ja seurakunnan kohtaamisen paikkoja toiminta-alueeltamme puuttuisi hyvin paljon.

Suunnittelukaudella erityisen tärkeää

Toimintaympäristömme on jatkuvassa muutoksessa. Muutos voi ahdistaa monia. Hiljentymistä ja pysyvyyden tunnetta kaivataan ja hengellisyydestä etsitään turvaa maailman ja yksilön elämänkysymyksiin. Hammaslahden, Niittylahden rannan ja Reijolan alueiden toiveet eroavat toisistaan jo asukasrakenteen ja ikärakenteen puolesta. Seurakunnan työntekijät ovat työhönsä sitoutuneita ja heidät tunnetaan laajasti, mikä on työssä etu ja maalaismaisen yhteisön hyvä puoli. Kun eriarvoisuus lisääntyy ja ääripäät korostuvat, pyrimme erityisesti löytämään ne, jotka ovat suurimman avun tarpeessa ja joita yhteiskunnan auttajaorganisaatiot eivät tavoita. Rahalliset avustamisen mahdollisuutemme ovat

rajalliset, mutta kuuntelemiseen ja tukemiseen voimme käyttää paljon voimavaroja moniammatillisesti. Kiireetön palvelu on vahvuutemme. Ihmisten rahallisessa avustamisessa voimme käyttää suurempaa kokonaisharkintaa kuin monet muut auttajaorganisaatiot. Laadukas kohtaaminen on kaikessa toiminnassamme avainasemassa. Reijolan seurakuntatalon toiminnan kehittäminen on tärkeää ja siellä on mielekästä järjestää myös matalan kynnyksen kohtaamisen tilanteita, kuten kahvittelua työntekijöiden kanssa ilman muuta ohjelmaa.

Kolme konkreettista tavoitetta vuodelle 2024 ja miten strategiset tavoitteet näkyvät niissä

Seurakuntamme strategia on osoittautunut hyväksi työn arvioinnin ja suuntaamisen mittariksi. Strategian keskeiset teemat (kanavat auki, yhteisten kohtaamisten paikat, olla ihminen ihmisille, aikaa toinen toisillemme, luodaan yhdessä uutta toivoa) tuovat esille toimintamme painopisteet ja yhteisöllisyyden mittaamattoman suuren merkityksen yhteisessä työssä. Yhteisöllisyys tuo esille hyvällä tavalla myös seurakuntalaisten suuren resurssin, joka on suurelta osin vielä löytämättä. Kun taloudelliset resurssit kiristyvät, vapaaehtoisten toimijoiden merkitys ja seurakunnan jäsenyyden teologia tulee uudella tavalla esiin. Seurakunta olemme me kaikki yhdessä, arjessa ja juhlassa, Sinua, Minua ja meitä varten, kuten strategiamme sen ilmaisee. Konkreettisina tavoitteina vuodelle 2024 ovat Reijolan jumalanpalvelusten järjestäminen uudella tavalla (Messy Church-tyylisesti), messuryhmän vahvistaminen ja ruokailun/kirkkokahvien järjestäminen messun/jumalanpalveluksen päätteeksi.

Henkilöstö- ja tilasuunnitelma ja seurakuntalaisten osallisuus

Henkilöstön määrä on tällä hetkellä optimoitu nykyiselle tasolle ja nykyiset virat ja tehtävät on mahdollista säilyttää. Henkilöstöllä on huomattavia ei-rahallisia etuisuuksia rahapalkan lisäksi. Haluamme olla hyvä ja haluttu työpaikka ja hyvämaineinen, vastuullinen työnantaja. Seurakuntalaiset otetaan mukaan yhteiseen suunnitteluun ja toteutukseen, vapaaehtoisuuden elementti on merkittävä. Jatkossa yhteistyö korostuu työalojen välillä ja yhteisvastuullinen työote tuo uutta vahvuutta. Pyhäselän kirkon remontti on toteutettava viipymättä, samoin Reijolan seurakuntatalon remontti. Vaivion leirikeskukseen tulevaisuus tulee ratkaista, kuten myös Hietajärven leirikeskukseen tulevaisuus.

Selvitys poikkeuksista talousarvioesitykseen (tarvittaessa)

Testamenttirahoja ei käytetä vuonna 2024.

Pyhäselän srk	TP 2022	TA 2023	TA 2024	Muutos €	Muutos %
Toimintatuotot	-9 493,97	-22 099,00	-20 720,00	1 379,00	-6,24
Myyntituotot	-245,55	-50,00	-650,00	-600,00	1 200,00
Maksutuotot	-5 318,93	-11 200,00	-9 540,00	1 660,00	-14,82
Kolehdit, keräykset ja lahjoitusvarat	-3 929,49	-10 499,00	-10 180,00	319,00	-3,04
Tuet ja avustukset		-350,00	-350,00	0,00	0,00
Toimintakulut	604 051,54	672 273,00	714 163,00	41 890,00	6,23
Henkilöstökulut	489 891,46	553 313,00	599 962,00	46 649,00	8,43
Palvelujen ostot	49 095,19	43 428,99	43 610,99	182,00	0,42
Palvelun ostot - sisäiset	17 709,78	25 320,00	14 750,00	-10 570,00	-41,75
Vuokratulot	5 978,26	700,00	2 080,00	1 380,00	197,14
Aineet ja tarvikkeet	20 736,18	26 890,00	31 955,00	5 065,00	18,84
Annetut avustukset	19 724,48	21 420,00	21 100,00	-320,00	-1,49
Muut toimintakulut	916,19	1 201,01	705,01	-496,00	-41,30
TOIMINTAKATE	594 557,57	650 174,00	693 443,00	43 269,00	6,65

7 YHTEINEN SEURAKUNTATYÖ

Seurakuntayhtymän perussäännön mukaan seurakuntayhtymä vastaa yhteisestä seurakuntatyöstä, joka muodostuu perheneuvonnasta, yhteisestä kasvatuksesta (oppilaitostyö, erityisnuorisotyö), yhteisestä sielunhoidosta (sairaalasielunhoito, kehitysvammaistyö, kirkon keskusteluapu), erityisdiakoniasta, vapaaehtoistyön koordinoinnista, viestinnästä sekä seurakuntien ympäristötyön tukemisesta. Perheneuvonnan, kasvatuksen, sielunhoidon ja erityisdiakonian toimialue laajenee yhteistyösopimusten myötä osittain maakunnalliseksi.

Yhteisen seurakuntatyön esimiestehtävät jakautuvat Joensuun, Pielisensuun ja Rantakylän seurakuntien kirkkoherrojen, perheasiain neuvottelukeskukseen johtajan ja hallintojohtajan kesken.

YHTEINEN KASVATUSTYÖ

OPPILAITOSTYÖ

Ammattikasvatus

Painopisteet ja kehittämissuunnitelmat vuosille 2024–2026

- Karelia-ammattikorkeakoulu
- ammattioppilaitos Riveria
- ammatillinen erityisoppilaitos Luovi / Liperin yksikkö, mikä siirtyy vuoden 2024 aikana Joensuun Karsikkoon
- Joensuussa toimivat kristilliset opiskelijajärjestöt
- Ammattiopisto Riverian asuntolat Joensuussa

Tavoitteet vuodelle 2024

- läsnäolo, kohtaaminen ja vuorovaikutus oppilaitosyhteisöissä
- osallistuminen oppilaitosten hyvinvointi- ja terveystyöryhmien työskentelyyn
- yhteistyö oppilaitosten opiskelijakuntien ja -yhdistysten kanssa
- kristillisten opiskelijajärjestöjen toiminnan tukeminen
- Ammattiopisto Luovin Karsikkoon valmistuvan Joensuu-kampuksen ylösajo
- Milleniaalien polut –kiertue

Yliopistotyö

Painopisteet ja kehittämissuunnitelmat vuosille 2024–2026

- Itä-Suomen yliopisto (UEF): Joensuun kampus ja tarvittaessa myös Kuopion kampus
- Ammattioppilaitos Riveria Niittylahti sekä yleissivistävä linja Niittylahti
- Joensuun kaupunki; Konservatorio
- DIAK vuonna 2023 aloittanut alueryhmä

Tavoitteet vuodelle 2024

- perustyön rauhallinen tekeminen: monimuotoinen hyvinvointi – ja muu yhteistyö oppilaitosten kanssa, sielunhoito- ja työhjojaustyö
- osallistuminen oppilaitosten ajankohtaisiin projekteihin
- ympäristötavoite; paikalliset työmatkat tehdään mahdollisimman paljon ilman autoa, arkisto järjestetään vähitellen

Erityisnuorisotyö

Painopisteet ja kehittämissuunnitelmat vuosille 2024–2026

- moottoripajatoiminnan jatkuvuuden varmistaminen
- Saappaan toiminnan laajentaminen ja alle 18-vuotiaiden osallistuminen saapastoimintaan
- työajan seuranta – vastaamaan erityisnuorisotyön tehtävien kartoittamiseen
- nuorten kohtaaminen tarkoituksenmukaisella tavalla luonteivissa ympäristöissä; toimitilojen ja toimintaympäristön selvittäminen, kehittäminen

- yhteistyön lisääminen ja kehittäminen koulujen ja oppilaitosten kanssa

Tavoitteet vuodelle 2024

- moottoripajatoiminnan jatkaminen ja resurssien riittävyyden varmistaminen siihen
- Saapaslaisten määrän lisääminen
- tuetaan Saapastoiminnan aloittamista lähiseurakunnissa ja kunnissa
- KouluSaapastoiminnan kehittäminen Joensuussa
- saapaslaisten sekä moottoripajan ohjaajien ja nuorten virkistystoiminnan kehittäminen
- ympäristötavoite: kehitetään moottoripajan kierrätystä erityisesti paperin ja muovin osalta.

PERHENEUVONTA

Tähän meitä tarvitaan

Joensuun perheasiain neuvottelukeskus tarjoaa maksutonta terapeutista keskusteluapua pari- ja perhesuhteisiin liittyvissä kysymyksissä. Lisäksi teemme Avioliittolain mukaista perheasioiden sovittelua lasten huollon ja yhteisen vanhemmuuden ristiriitoihin erotilanteessa. Edellä mainittu palvelu on keskitetty Pohjois-Karjalan hyvinvointialueella perheasiain neuvottelukeskukseksi.

Suunnittelukaudella erityisen tärkeää

Vuoden 2024 kehitettävänä osa-alueena on verkostoyhteistyön kehittäminen niin, että moniammatillinen yhteistyö olisi entistä toimivampaa ja tiiviimpää. Samoin panostamme henkilökunnan koulutukseen ja ammattitaidon vahvistamiseen sekä ylläpitoon. Perheneuvonnan on tarkoitus aloittaa uusissa toimitiloissa v. 2024.

Kolme konkreettista tavoitetta vuodelle 2024 ja miten strategiset tavoitteet näkyvät niissä

Joensuun perheasiain neuvottelukeskus liittyy paikallisella tasolla Kirkon perheneuvonnan valtakunnalliseen strategiaan (Perheneuvonnan ovet auki – kirkon perheneuvonnan suuntaviivat vuoteen 2026). Toimintasuunnitelmassa tarkastelimme erityisesti kohtia ”Ovet auki kaikille” sekä ”Ovet auki yhteistyölle ja kumppanuuksille”. Kirkon perheneuvonta on tarkoitettu yhdenvertaisesti ja tasa-arvoisesti kaikenlaisille perheille, pareille ja yksilöille, jotka kaipaavat tukea ja apua pari- ja perhesuhteisiin liittyvissä kysymyksissä. Toimimme osana paikallista palveluverkostoa ja kohdennamme palvelua erityisesti heille, joille ei ole tarjolla muuta parisuhteen tukea. Lähdemme mukaan ja muodostamme rohkeasti uusia yhteistyökumppanuuksia. Uudistimme syksyllä 2023 Joensuun perheneuvonnan sosiaalisen median ilmettä ja kehittämistyö jatkuu edelleen; viestimme perheneuvonnasta kirkon perustyönä, osana yhteiskunnan palveluverkostoa sekä nostaen aktiivisesti esiin pari- ja perhesuhteisiin liittyviä kysymyksiä ja ilmiöitä. Kaikki edellä mainittu vaatii jatkuvaa ammattitaidon kehittämistä tukien asiakaslähtöisyyttä ja työssäjaksamista.

- 1. Verkostoyhteistyön aktiivinen kehittäminen ja jäntevöittäminen hyvinvointialueella; yhdyshenkilömallin luominen, yhteistyöverkoston toimintaan tutustuminen kehittämispäivien yhteydessä.**
 - tavoitteena on, että vuoden 2024 aikana olemme saaneet jäntevöitettyä verkostoyhteistyötä niin, että asiakasohjaus on entistä asiakaslähtöisempää, olemme mukana aktiivisina toimijoina eri työ- ja ohjausryhmissä ja olemme luoneet yhdessä verkostojen kesken yhdyshenkilömallin.
- 2. Aikarajallisen työotteen vaikutusten jatkuva arviointi asiakastilanteen kehityksessä sekä perheneuvontatyön sujuvuudessa, laadussa ja asiakaslähtöisyydessä.**
 - Arviointia toteutetaan vuosittaisilla asiakaspalautekyselyillä sekä jatkuvan palautteen suullisella keräämisellä työskentelyjen eri vaiheissa. Tavoitteella pyrimme palvelemaan mahdollisimman monia tukea tarvitsevia laadukkaasti, fokusoidusti ja oikea-aikaisesti.
- 3. Työn ammatillisuuteen ja eettisyyteen panostaminen; riittävällä ja ajankohtaisella koulutuksella turvataan ammattitaidon kehittämistä, ylläpitoa ja työssäjaksamista.**

- Perheneuvojan erityiskoulutus vakituisille viranhaltijoille, riittävä työnohjaus sekä ammattitaitoa tukeva muu koulutus kaikille työntekijöille.

Henkilöstö- ja tilasuunnitelma ja seurakuntalaisten osallisuus

Perheneuvonnan on tarkoitus aloittaa uusissa toimitiloissa alkuvuodesta 2024. Tilamuutos tarvitaan, jotta voimme tarjota työntekijöillemme sekä asiakkaillemme turvalliset ja toimivat tilat. Työntekijöitä kannustetaan osallistumaan vuosittain työtä tukevaan ja ammattitaitoa vahvistavaan koulutukseen, jota työnantaja tukee sekä taloudellisesti että työajallisesti.

Selvitys poikkeuksista talousarvioesitykseen (tarvittaessa)

Perheasiain neuvottelukeskukseen on tarkoitus muuttaa uusiin toimitiloihin v. 2024 alussa, mikä vaikuttaa talousarviokehukseen.

YHTEINEN SELUNHOITOTYÖ

Erityisdiakonia

Toiminta-ajatus

Erityisdiakoniaan kuuluu kuurojen sielunhoito ja vammaistyö. Tavoitteena on, että erityisryhmät voivat osallistua seurakunnan toimintaan sekä saavat seurakunnan palveluja omien tarpeittensa mukaisesti. *Saavu* –Suomen evankelis-luterilaisen kirkon saavutettavuusohjelma toimii erityisdiakonian arvopohjana ja toiminta-ajatuksena.

Painopisteet ja kehittämissuunnat 2024–2026

- olla ihmisen rinnalla jatkuvasti muuttuvassa maailmassa, erityisesti kuurojen kanssa heidän omalla äidinkielellään
- yhteistyön tiivistäminen yhteistyökumppaneiden sekä omaisten kanssa asiakasryhmän ikään-tyessä
- viittomakielisen hengellisen materiaalin työskentelyn jatkaminen someen
- kuurojen- ja näkövammaistyön kyselyjen tulosten perusteella toiminnan kehittäminen
- erityisdiakonian resurssien säilyttäminen (mm. yleisavustajien tilanne)
- Saavu–messun perusidea pysyväksi työalueen seurakunnissa

Tavoitteet vuodelle 2024

- ryhmätoiminnan kehittäminen ja uudistaminen tehtyjen kyselyjen perusteella
- jatketaan viittomakielisen hengellisten materiaalien tuottamista someen 3-4 kertaa vuodessa
- Saavu-messun laajentaminen muihin seurakuntiin ja yleisavustajien määrän lisääminen
- Saavu-ohjelman sekä Aktiivisesti osallinen –ohjelman tiedottaminen ja sen toteutuksen seuraaminen seurakunnissa
- tulosteiden vähentäminen, ympäristöystävällisyys, ympäristöaiheisia hartaushetkiä

Kirkon keskusteluapu

Toiminta-ajatus

Kirkon keskusteluavun toiminta on kirkon sielunhoitotyötä. Koulutetut vapaaehtoiset päivystäjät antavat keskusteluapua puhelimitse Palvelevassa puhelimesta ja Palvelevassa netissä sähköpostikirjeenvaihdossa. Toiminnan perusajatuksia ovat kohtaaminen, lähimmäisen palveleminen, rinnalla kulkeminen ja kuunteleminen.

Vapaaehtoiset päivystäjät

Joensuussa Palvelevassa puhelimesta toimii 25 koulutettua päivystäjää neljässä päivystysryhmässä, jotka toimivat myös purkuryhminä. Kaksi (2) nettipäivystäjää vastaavat Palvelevan netin sähköisiin kirjeisiin. Nettipäivystäjillä on oma purkuryhmä. Päivystäjiä tuetaan koulutuksen ja virkistystoiminnan avulla.

Painopisteet ja kehittämissuunnat 2024–2026

- Olla ihmisenä ihmisen rinnalla elämän kriisien keskellä ja luoda toivoa

- Päivystäjien tukeminen (purkuryhmät, koulutukset, tapaamiset)
- Toiminnanohjaaja osallistuu sielunhoidon erityiskoulutukseen v. 2022–2024
- Vuonna 2024 Joensuun toiminta täyttää 50 vuotta

Toiminnan tavoitteet vuonna 2024

- Toimitaan valtakunnallisessa Kirkon keskusteluavussa päivystämällä Palvelevassa puhelimesta ja Palvelevassa netissä sovitusti
- Jatketaan hiippakunnallista yhteistyötä koulutuspäivien ja työntekijätiimin puitteissa
- Toteutetaan paikallisen Palvelevan puhelimen 50 v. juhlat kevätkaudella 2024
- Valtakunnallisesti toiminta täyttää 60 v. vuonna 2024
- Ympäristötavoite: Lähetetään materiaalit päivystäjille sähköisinä

SAIRAALASIELUNHOITO

Toiminta-ajatus

Sairaalasielunhoidon ydintehtäviä ovat potilaiden ja heidän läheistensä tukeminen sairaudessa, luopumisen kriiseissä ja kuntoutumisessa sekä terveydenhuollon henkilökunnan tukeminen hoitotyön arjessa ja hoidon vaativissa kriisitilanteissa. Kohtaamme ihmisen hänen elämäntilanteessaan Jumalan maailmassa ja palvelemme häntä omalla osaamisellamme. Työtä tehdään Siun soten hyvinvointialueen yksiköissä Pohjois-Karjalan keskussairaalassa ja Siilaisen kuntoutumiskeskuksessa sekä niihin liittyen rajatusti avohoidossa (kotisairaala). Toiminta perustuu sopimukseen Siun soten kanssa.

Painopistealueet ja kehittämissuunnat 2024–2026

- vastataan potilaiden, omaisten ja henkilökunnan hengellisiin ja henkisiin tarpeisiin
- tuetaan henkilökuntaa muutoksien keskellä
- sairaalapappien osaamisen kehittäminen muutoksien maailmassa
- työn vaikuttavuuden arvioinnin kehittäminen
- olla mukana toteuttamassa teologian opiskelijoiden sielunhoidon soveltavien työssäoppimista Itä-Suomen yliopiston kanssa
- kehitetään vapaaehtoistoimintaa osastoilla
- ympäristöystävällisyys

Toiminnan tavoitteet vuodelle 2024

- ylläpidetään ja vahvistetaan osastoyhteistyötä
- sairaalapappien ja kehitysvammaistyön papin yhteyden ja keskinäisen jakamisen ylläpitäminen, sekä yhteys valtakunnalliseen sairaalapappien verkostoon.
- palautteen kerääminen
- jatketaan aloitettua yhteistyötä UEF:n ja Karelia AMK:n kanssa
- uusien sairaalavapaaehtoisten kouluttaminen
- työmatkapyöräily mahdollisuuksien mukaan, tulosteiden vähentäminen, ympäristöaiheisia hartaushetkiä osastoilla sekä aamunavaus sairaalakoulussa
- Jatketaan hiippakunnallista yhteistyötä koulutuspäivien ja työntekijätiimin puitteissa
- Toteutetaan paikallisen Palvelevan puhelimen 50 v. juhlat kevätkaudella 2024
- Valtakunnallisesti toiminta täyttää 60 v. vuonna 2024
- Ympäristötavoite: Lähetetään materiaalit päivystäjille sähköisinä

KEHITYSVAMMAISTYÖ

Kehitysvammaistyön pappi on kehitysvammaisia, muulla tavoin vammaisia tai erityistä tukea tarvitsevia ihmisiä sekä heidän läheisiään varten. Lisäksi pappi tukee heidän kanssaan työskenteleviä ammatilaisia. Kehitysvammaistyön pappi toimii koko Pohjois-Karjalan alueella, 16 seurakunnan alueella. Toimipaikka sijaitsee Siun soten kanssa tehdyn sopimuksen mukaisesti Honkalampikeskuksen yksikössä.

Painopisteet ja kehittämissuunnitelmat vuosille 2024–2026

- vastataan hengellisiin ja henkisiin tarpeisiin

- hartaudet
- jumalanpalvelukset
- sielunhoito (asiakaskontaktit)
- yhteistyö palvelu- ja asumisyksiköiden kanssa
- yhteistyö koulujen kanssa
- tuetaan perheitä ja läheisiä
- tuetaan henkilökuntaa vammaispalvelulain muutosten sekä hyvinvointialueen muutosten keskellä
- parannetaan kehitysvammaisten, vammaisten tai erityistä tukea tarvitsevien asemaa Pohjois-Karjalassa: vammaisen ihmisen oikeuksien puolustaminen
- Kehitysvammaistyön papin näkyvyys Siunsoten tiedotuskanavilla

Tavoitteet vuodelle 2024

- ylläpidetään ja vahvistetaan hartaus- ja jumalanpalveluselämää
 - maakunnan jumalanpalvelukset Honkalampikeskuksen toimintakeskuksesta
 - eri toimipisteissä vietettävät hartaudet / viikkomessut
 - tuokiot kouluilla
- lisätään tietoutta rovastikunnassa järjestettävästä erityisrippikoulusta o seurakuntien kanssa tehtävän yhteistyön vahvistaminen ja ennakoitavuus
- lisätään tietoutta seurakunnissa rippikoulun vastuista kirkon näkökulmasta ja yhteiskunnan vastuista vammaispalvelulain nojalla
- keskusteluavun tarjoaminen kehitysvammaisille, vammaisille tai erityistä tukea tarvitseville sekä heidän omaisille ja perheilleen
- henkilökunnan tukena keskusteluavun myötä (esim. kriisitilanteiden purku)
- yhteistyön jatkaminen UEF:n kanssa
- kehitysvammaistyön papin ja sairaalapappien yhteyden ja keskinäisen jakamisen ylläpitäminen sekä yhteys valtakunnalliseen kehitysvammaistyöntekijöiden verkostoon
- Ympäristötavoitteet: Tulosteiden vähentäminen, ympäristöaihe rippikoulussa ja tuokiossa koululla, tarjoiluissa mahdollisuuksien mukaan reilun kaupan tuotteita

VAPAAEHTOISTOIMINTA

Toiminta-ajatus

Vapaaehtoistoiminta vahvistaa yhteisöllisyyttä ja kutsuu uusia ihmisiä mukaan. Vapaaehtoisena toimiminen antaa merkitystä arkeen. Osallisuus toteutuu, kun seurakuntalaisella on mahdollisuus suunnitella ja toimia sekä käyttää omia lahjojaan seurakuntayhteisön rakentamisessa.

Kehittämissuunnat vuosille 2024–2026

- Toimitaan niin, että vapaaehtoiset ovat voimavara ja mahdollisuus
- Vahvistetaan yhdessä suunnittelemisen ja tekemisen tapoja
- Vapaaehtoisten rohkaiseminen ja tukeminen

Toiminnan tavoitteet vuonna 2024

- Järjestetään vapaaehtoistoiminnan koulutuksia srk-yhtymässä
 - Lähimmäispalvelun jatkokoulutusillat, jotka on laajennettu myös muille vapaaehtoisryhmille
 - Koulutus pienryhmien ohjaajille sielunhoidon teemalla
- vapaaehtoistoiminnan vahvistaminen työn suunnittelussa
- vapaaehtoistyö.fi-sivuston käyttämisestä muistuttaminen työkavereille
- ympäristötavoite: Sähköiset materiaalit. Tapaamisia, tapahtumia ja tilaisuuksia järjestetään ulkona.

VIESTINTÄ

Tähän meitä tarvitaan

Laadukkaan, ajantasaisen ja monikanavaisen viestinnän avulla tuemme kirkon perustehtävän hoitamista ja teemme seurakuntien toimintaa tutuksi. Viestinnän avulla lisäämme vuorovaikutuksen mahdollisuuksia ja rakennamme myönteistä kuvaa yhteisöstä, johon halutaan kuulua ja jonka toimintaan halutaan osallistua. Edistämme avoimuuden toteutumista seurakuntayhtymän päätöksenteossa. Avoimella sisäisellä viestinnällä vahvistamme koko työyhteisöä.

Suunnittelukaudella erityisen tärkeää

Viestintäympäristön muutos jatkuu voimakkaana ja viestinnän välineet ja kanavat kehittyvät jatkuvasti. Erityisesti sosiaalinen media haastaa perinteisen median asemaa. Yhteiskunnassa on kuitenkin myös niitä, joilla ei ole pääsyä sähköisiin medioihin. Tehtävämme on pyrkiä tavoittamaan kaikki alueen asukkaat.

Myös seurakuntayhtymän viestinnässä on meneillään selkeä muutosvaihe, kun Kirkkotie-lehti ilmestyy jatkossa harvemmin kuin aiemmin. Otamme uuden lehtiprosessin käyttöön suunnittelukauden alussa ja korjaamme sitä tarvittaessa kauden aikana. Viestinnän kehittämisen painopisteemme on digitaalisessa viestinnässä ja sosiaalisessa mediassa.

Tavoitteenamme on suunnittelukauden aikana kehittää edelleen seurakuntayhtymän eri seurakuntien ja yksiköiden välistä viestintäyhteistyötä. Yhteistyö tulee näkymään erityisesti sosiaalisessa mediassa. Otamme työntekijät verkon avulla mukaan toiminnan ideointiin, toteutukseen ja vuorovaikutukseen. Teemme yhteistyötä myös muiden Suomen seurakuntayhtymien kanssa ja osallistumme projekteihin, joista kaikki hyötyvät.

Hyödynnämme viestinnän mittareita, joiden avulla arvioimme viestintämme tehokkuutta ja vaikutusta. Tärkeimmät mittarimme ovat verkkosivuston ja sosiaalisen median mittarit, mediaseurakunta sekä kyselyt ja palautteet.

Kolme konkreettista tavoitetta vuodelle 2024

1. Kirkkotien uuden prosessin kehittäminen toimivaksi
2. Viestintäyksikön sisäisen työnjaon suunnittelu
3. Sosiaalisen media kokonaisuuden kehittäminen

Henkilöstösuunnitelma ja seurakuntalaisten osallisuus

Viestintätiimissämme työskentelee viestintäpäällikkö ja kaksi viestintäsuunnittelijaa. Lisäksi vuoden 2024 alkupuolella tiimin lisäresurssina on viestintäsihteeri (50 %). Resurssien riittämiseksi hyödynnämme mahdollisuuksien mukaan ulkopuolisia palveluntarjoajia.

Viestintätiimin kokoonpano on pitkän väliaikaisen kauden jälkeen vakiintumassa. Kehitämme tiimin sisäistä työnjakoa uusien jäsenten osaamisen perusteella.

Tuemme seurakuntia seurakuntalaisten osallistamisessa viestinnän keinoin. Teemme yhteistyötä yli seurakunta- ja hallintorajojen.

Tulevalla kaudella jaamme viestinnän resurssit niin, että myös koulutuksille jää aikaa ja pysymme mukana viestinnän kehityksessä.

YMPÄRISTÖRYHMÄ

Yhteinen kirkkoneuvosto on nimittänyt ympäristötyöryhmän vuosille 2023–2024: Puheenjohtaja Minna Soikkeli, Jukka Heikura, Sanna Hämäläinen, Riitta Mälkönen (toimii myös työryhmän sihteerinä), Raisa Renqvist, Tiina Riikonen, Kirsi Schmidt, Minna Tolonen ja Varpu Törrönen.

Ympäristötyöryhmälle esitetään annettavaksi 6 500 euron määräraha vuodelle 2024 ympäristötyön esillä pitämiseksi seurakunnissa ja seurakuntayhtymän palveluyksiköissä ja niittyhankkeiden toteutukseen Joensuun kirkon, Naljakan kirkon, Rantakylän kirkon ja Pyhäselän kirkon ja Marjalan seurakuntakeskuksen piha-alueilla. Määräraha kirjataan yhteiseen seurakuntatyöhön avattavalle ympäristötyön kustannuspaikalle.

Tähän meitä tarvitaan

Joensuun seurakuntayhtymän yhteinen kirkkoneuvosto on nimennyt ympäristötyöryhmän vuosille 2023–2024. Kirkkohallitus on myöntänyt seurakuntayhtymälle ympäristödiplomin vuosiksi 2021–2025 todistuksena siitä, että yhtymässä ja siihen kuuluvissa seurakunnissa on sitouduttu kehittämään toimintoja jatkuvasti ympäristön kannalta paremmaksi. Ympäristötyöryhmän jäsenillä on rooli viestinviejinä paikallisseurakuntien ja yhtymän johdon välillä sekä ympäristötyöhön innostajina. Yhtymän kuudessa seurakunnassa toteutetaan ympäristötyötä paikalliset olosuhteet huomioon ottaen.

Suunnittelukaudella erityisen tärkeää

Ympäristöohjelmaa ja -kasvatussuunnitelmaa toteutetaan päivitetyn ympäristöohjelman mukaisesti.

Yhtymän useassa yksikössä on sitouduttu lähi- ja luomutuotteiden käyttäjiksi ja Reilun kaupan toimijoiksi. Lisäämme tuotteiden käyttöä mahdollisuuksien mukaan.

Suomen evankelisluterilaisen kirkon tavoitteena on olla hiilineutraali vuonna 2030. Seurakuntayhtymässä laaditaan suunnitelma siitä, miten tähän tavoitteeseen päästään. Selvitetään mahdollisuuksia saada ympäristötyön koulutusta kirkkohallituksen asiantuntijalta.

Nykyinen ympäristödiplomi on voimassa vuoden 2025 loppuun ja ympäristödiplomin jatkohakemuksen valmistelu aloitetaan.

Kolme konkreettista tavoitetta vuodelle 2024 ja miten strategiset tavoitteet näkyvät niissä

1. Ympäristökasvatuksen toteutumista tuetaan ja tehdään näkyväksi kaikilla työaloilla.
2. Uuden jätehuoltosuunnitelman käyttöön ottamista tuetaan eri työaloilla. 2024 erityistavoitteena on eri jakeiden kierrätyksen tehostaminen ja ruokahävikin vähentäminen.
3. Kartoitetaan mahdollisuuksia vähentää ja kompensoida hiilidioksidipäästöjä. Seuranta toteutetaan ympäristöohjelmaan kirjattujen indikaattorien avulla.

Henkilöstö- ja tilasuunnitelma ja seurakuntalaisten osallisuus

Yhteinen seurakuntatyö	TP 2022	TA 2023	TA 2024	Muutos €	Muutos %
Toimintatuotot	-341 544,28	-325 095,09	-326 070,00	-974,91	0,30
Korvaukset	-254 038,85	-258 219,00	-272 600,00	-14 381,00	5,57
Myyntituotot	-21 953,69	-31 500,00	-20 000,00	11 500,00	-36,51
Maksutuotot	-2 416,34	-300,00	-620,00	-320,00	106,67
Tuet ja avustukset	-12 051,44	-1 300,00	-1 300,00	0,00	0,00
Muut toimintatuotot	-23 428,26	-19 000,00	-19 000,00	0,00	0,00
Sisäiset tuotot	-27 655,70	-14 776,09	-12 550,00	2 226,09	-15,07
Toimintakulut	1 246 154,03	1 335 649,09	1 356 610,00	20 960,91	1,57
Henkilöstökulut	922 517,12	931 100,50	997 966,00	66 865,50	7,18
Palvelujen ostot	230 954,88	296 746,92	248 570,00	-48 176,92	-16,24
Palvelun ostot - sisäiset	18 464,42	15 311,59	6 010,00	-9 301,59	-60,75
Vuokratulut	47 692,91	51 100,00	71 600,00	20 500,00	40,12
Aineet ja tarvikkeet	23 208,38	32 521,54	24 448,00	-8 073,54	-24,83
Annetut avustukset	252,00	1 300,00	1 150,00	-150,00	-11,54
Muut toimintakulut	3 064,32	7 568,54	6 866,00	-702,54	-9,28
TOIMINTAKATE	904 609,75	1 010 554,00	1 030 540,00	19 986,00	1,98

8 HAUTAUSTOIMI

Tähän meitä tarvitaan

Hautaus-toimen tärkeimpänä tehtävänä on tuottaa hautaus- ja haudanhoitopalveluita (HHr) niitä tarvitseville sekä ylläpitää hautarekisteriä (hautaus-toimilaki 12§) sekä huolehtia kulttuurihistoriallisesti arvokkaista hautausmaista ympäristöystävällisesti ja ympäristöarvot huomioiden. Vastaamme Joensuun ortodoksisen hautausmaan hautojen kaivu- ja peruskunnostustöistä sekä talvikunnossapidosta laskutustyönä.

Joensuun krematorio tarjoaa krematoriopalveluita laajasti Pohjois-Karjalan alueella. Toimimme yhteistyössä paikallisten hautaus-toimistojen ja viranomaisten kanssa.

Hautaus-toimella on tärkeä rooli yksilöiden ja yhteiskunnan hyvinvoinnin sekä kulttuuriperinnön säilyttämisessä. Ilman hautaus-toimea monet keskeiset asiat jäisivät tekemättä ja vaatisivat omaisilta ja yhteisöiltä suurempaa vastuuta ja resursseja.

Suunnittelukaudella erityisen tärkeää

Hautausmaiden riittävyys

Varmistamme, että nykyiset ja tulevat sukupolvet saavat riittävät hautausmaa-alueet. Tavoitteenamme on taata jokaiselle mahdollisuus arvokkaaseen leposijaan läheisilleen. Huolehdimme siitä, että hautausmaamme ja toimitilamme ovat tarkoituksenmukaisia, turvallisia, esteettömiä ja viihtyisiä.

Krematoriopalvelut Joensuussa ja ympäristökunnissa

Joensuun krematorio palvelee asiakkaitaan laajalla alueella Pohjois-Karjalassa. Tavoitteenamme on varmistaa taloudellisesti kannattavat krematoriopalvelut Pohjois-Karjalan alueella. Kustannukset katetaan asianmukaisilla palvelumaksuilla. Tuhkahautauksen määrän jatkaessa kasvuaan on varmistettava krematorion toimintavarmuus mahdollisimman vähäisin ympäristövaikutuksin. Pidemmällä aikavälillä edellytyksenä on uuden nykyaikaisen krematorion rakentaminen Pohjois-Karjalan alueelle ja krematoriopalveluiden yhtiöittäminen mahdollisimman laajassa yhteistyössä alueen toimijoiden kanssa.

Hautaus-toimen ympäristövastuu

Ympäristönäkökulmat ohjaavat kaikkea toimintaamme. Pyrimme vähentämään luontokatoa ja ympäristövaikutuksia. Käytämme kestäviä resursseja ja suojelemme luontoa hautausperinteen osana.

Laadukas asiakaspalvelu ja henkilöstön hyvinvointi

Tarjoamme asiakkaillemme ammattitaitoista, ystävällistä ja empaattista palvelua. Olemme läsnä asiakkaidemme rinnalla ja autamme heitä kaikissa hautaus-toimen kysymyksissä.

Kolme konkreettista tavoitetta vuodelle 2024 ja miten strategiset tavoitteet näkyvät niissä

Valaistuksen päivittäminen hautausmailla LED-valaisimiin, suunnittelun aloittaminen. Lisää hautausmaiden turvallisuutta vierailijoille ja vähentää häiriöitä pimeän aikana. Siirrymme käyttämään energiatehokkaita valoja taloudellisten säästöjen ja ympäristöystävällisyyden edistämiseksi.

Pyhäselän hautausmaan kasteluvesi: Kasteluveden laatu- ja vedenpaineongelmien takia siirrämme kasteluveden Joensuun veden järjestelmään varmistaaksemme, että kasteluvettä saadaan riittävästi koko hautausmaan alueelle ja sen käyttö on turvallista.

Uuden hautausmaan toimisto- ja sosiaalitilojen ympäristön viheralueiden istutukset: Suoritamme itse istutustyöt Joensuun hautausmaan toimiston ja sosiaalitilojen ympäristössä, mikä säästää kustannuksia ja antaa meille mahdollisuuden vaikuttaa istutusten laatuun ja ympäristöystävällisyyteen.

Laadimme valaistussuunnitelman yhdessä asiantuntijoiden kanssa.

Tarkkailemme hankkeiden etenemistä aikataulun ja budjetin puitteissa.

Seuraamme toimenpiteitä tavoitteiden saavuttamiseksi ja teemme tarvittavia muutoksia tarpeen mukaan.

Henkilöstö- ja tilasuunnitelma ja seurakuntalaisten osallisuus

Varaudutaan henkilöstön muutoksiin eläköitymisten myötä, jotta säilytetään organisaation toimintakyky. Tuetaan sukupolvenvaihdosta, jossa osaamista siirretään kokeneilta työntekijöiltä uusille tulokkaille.

Tarjoamme koulutusta henkilöstölle, jotta heillä on tarvittavat taidot ja tietämys tehtäviensä suorittamiseksi. Huolehdimme henkilöstön hyvinvoinnista tarjoamalla työssä jaksamista tukevia resursseja ja työskentelyolosuhteita.

4 PL Hautaustoimi	TP 2022	TA 2023	TA 2024	Muutos €	Muutos %
Toimintatuotot	-534 912,22	-541 024,00	-582 520,00	-41 496,00	7,67
Maksutuotot	-514 824,98	-535 024,00	-580 970,00	-45 946,00	8,59
Vuokratuotot	-9 157,29	-1 000,00	0,00	1 000,00	-100,00
Metsätalouden tuotot	-8 287,91	-5 000,00	0,00	5 000,00	
Muut toimintatuotot	-2 642,04		-1 550,00	-1 550,00	
Toimintakulut	1 201 534,91	1 169 024,00	1 252 520,00	83 496,00	7,14
Henkilöstökulut	709 315,42	779 564,00	757 301,00	-22 263,00	-2,86
Palvelujen ostot	247 716,67	185 678,00	279 019,39	93 341,39	50,27
Vuokratulut	10 502,33	6 900,00	6 300,00	-600,00	-8,70
Aineet ja tarvikkeet	223 811,56	189 262,00	202 279,61	13 017,61	6,88
Muut toimintakulut	10 188,93	7 620,00	7 620,00	0,00	0,00
TOIMINTAKATE	666 622,69	628 000,00	670 000,00	42 000,00	6,69

9 KIINTEISTÖTOIMI

Tähän meitä tarvitaan?

Kiinteistötoimen vastuualueina ovat seurakuntayhtymän kiinteistöjen ylläpito ja rakennuttaminen sekä seurakuntamestari-, keittiö- ja siivouspalvelut. Kiinteistötoimi kehittää ja ylläpitää yhteistyössä seurakuntien ja yhtymän palveluyksiköiden kanssa toimintaan tarvittavia tarkoituksenmukaisia tiloja sekä tukee toimintaa seurakuntien tarpeiden mukaisesti.

Suunnittelukaudella erityisen tärkeää

Strategian mukaisesti tavoitteenamme ovat turvalliset ja kustannustehokkaat tilat. Arvioimme ja ennakoimme käyttötarvetta käyttäjien tarpeiden ohjaamana ja luovumme turhista kiinteistöistä. Kehitämme innovatiivisia ratkaisuja tilojen monikäyttöisyyden edistämiseksi. Huomioimme ja kehitämme ympäristöohjelman tavoitteita kiinteistöjen ylläpidossa.

Kolme konkreettista tavoitetta vuodelle 2024 ja miten strategiset tavoitteet näkyvät niissä

1. Kiinteistösuunnitelman päivittäminen kiinteistöjen käyttötarpeen, ajantasaisten korjausvelkalaskelmien ja kunnossapitosuunnitelmien perusteella
2. Kiihtelysvaaran kirkon ja Joensuun hautausmaan toimisto- ja huoltorakennusten rakennushankkeiden toteuttaminen
3. Uuden kiinteistöpäällikön perehdyttäminen ja tukeminen viran haltuun otossa

Henkilöstö- ja tilasuunnitelma

Kiinteistötoimen käytössä olevat tilat ovat tällä hetkellä riittävät ja tarkoituksenmukaiset. Yhtymän seurakuntien tarpeiden ja kiinteistöhenkilökunnan resurssien tehokkaampaa yhteensovittamista jatketaan.

VAIVION KURSSIKESKUS

Tähän meitä tarvitaan

Vaivion kurssikeskuksen tehtävänä on palvella seurakuntia ja muita sidosryhmiä tarjoamalla leirien, kurssien ja muiden tapahtumien tarpeisiin kokoontumis-, koulutus-, virkistys- ja majoitustiloja sekä ruokapalveluja. Painopisteenä on seurakuntien oman toiminnan tukeminen.

Suunnittelukaudella erityisen tärkeää

Toteutamme leirikeskuspalvelut asiakaslähtöisesti ja taloudelliset resurssit huomioiden. Panostamme markkinointiin leirikeskuksen käyttöasteen lisäämiseksi.

Toteutamme ympäristöohjelmaa leirikeskuksen eri toiminnoissa ja huomioimme toimintamme ympäristövaikutukset.

Huolehdimme leirikeskusturvallisuudesta ja turvallisuusasioiden kehittamisestä.

Kolme konkreettista tavoitetta vuodelle 2024 ja miten strategiset tavoitteet näkyvät niissä

1. Olemme sitoutuneet lähi- ja luomutuotteiden käyttäjiksi ja Reilun kaupan –toimijoiksi. Lisäämme tuotteiden käyttöä mahdollisuuksien mukaan.
2. Seuraamme ympäristöohjelman tavoitteiden toteutumista leirikeskuksen eri toiminnoissa ja viestimme niistä tehokkaasti. Seuranta toteutetaan ympäristöohjelmaan kirjattujen indikaattorien avulla.
3. Panostamme joustavaan asiakasyhteistyöhön ja hyvä asiakaspalvelu on keskeinen osa toimintaamme. Vastaamme asiakaspalautteeseen ja kehitämme toimintaamme saadun palautteen avulla.

Henkilöstö- ja tilasuunnitelma

Tiiminvetäjä Minna Soikkeli, emäntä Tarja Merinen, kiinteistömestari Jan Pelkonen ja siistijä Kirsi Koljonen sekä kausityöntekijät.

Kiinnitämme huomiota henkilökunnan työhyvinvointiin ja pyrimme järjestämään työskentelyyn mahdollisimman turvalliset tilat ja toimivat työvälineet. Pidämme yllä ja kehitämme henkilökunnan ammattitaitoa koulutuksiin osallistumalla.

5 PL Kiinteistötoimi	TP 2022	TA 2023	TA 2024	Muutos €	Muutos %
Toimintatuotot	-524 753,67	-529 025,30	-512 270,00	16 755,30	-3,17
Korvaukset	-2 030,00	-2 000,00	-2 000,00	0,00	0,00
Myyntituotot	-41 416,62	-55 000,00	-44 400,00	10 600,00	-19,27
Maksutuotot	-6 464,54	-6 000,00	-6 200,00	-200,00	3,33
Vuokratuotot	-165 538,35	-137 180,00	-154 300,00	-17 120,00	12,48
Metsätalouden tuotot	-72 907,86	-100 000,00	-150 000,00	-50 000,00	50,00
Tuet ja avustukset	-1 980,00			0,00	
Muut toimintatuotot	-9 194,08			0,00	
Sisäiset tuotot	-225 222,22	-228 845,30	-155 370,00	73 475,30	-32,11
Toimintakulut	2 969 302,51	2 937 325,30	2 962 270,00	24 944,70	0,85
Henkilöstökulut	1 154 002,53	1 023 396,50	1 015 269,50	-8 127,00	-0,79
Palvelujen ostot	727 376,14	552 770,00	727 413,00	174 643,00	31,59
Palvelun ostot - sisäiset	1 320,34	750,00	380,00	-370,00	-49,33
Vuokratulot	80 884,88	85 000,00	75 800,00	-9 200,00	-10,82
Aineet ja tarvikkeet	872 480,73	1 073 128,80	919 507,50	-153 621,30	-14,32
Muut toimintakulut	133 237,89	202 280,00	223 900,00	21 620,00	10,69
TOIMINTAKATE	2 444 548,84	2 408 300,00	2 450 000,00	41 700,00	1,73

10 TULOSLASKELMA

Talousarvion tuloslaskelmaosa osoittaa, kuinka tulorahoitus riittää toiminnan menoihin, korkoihin ja muihin rahoitusmenoihin sekä omaisuuden kulumisen edellyttämiin suunnitelman mukaisiin poistoihin. Käyttötalousosan erät esitetään talousarvion tuloslaskelmaosassa toimintatuottoina ja toimintakuluina. Tuloslaskelman välisummat ovat toimintakate, vuosikate ja tilikauden ylijäämä/alijäämä.

Toimintatuotot muodostuvat käyttötalousosassa esitetyistä seurakuntien tai seurakuntayhtymän suorittamista palveluista (ruokamaksut, leirimaksut, kerhomaksut, hautapaikka- ja hautausmaksut), kiinteistöjen vuokratuloista, metsätalouden tuotoista ja muista tuloista. Toimintatuotot osoittavat, kuinka paljon toiminnasta pystytään rahoittamaan siitä saaduilla tuloilla. Ulkoisten toimintatuottojen yhteissumma tuloslaskelmaosassa on 1 848 209 euroa (2023: 1 581 684 euroa).

Toimintakulut muodostuvat käyttötalousosassa esitetyistä käyttötalouden eri menoista. Toimintakulujen loppusumma on 13 307 628 euroa (2023: 12 553 864 euroa). Voimassa olevan talousarvion täytäntöönpano-ohjeen mukaisesti toimintamäärärahojen ylitys- tai alitus vähentää tai lisää seuraavan tilinpäätöksen jälkeen laadittavan talousarviovuoden toimintamäärärahoja vastaavalla summalla. Toimintatuottojen ja toimintakulujen erotus on alijäämäinen toimintakate 11 288 898 euroa.

Vuonna 2024 kirkollisverotulojen arvioidaan olevan 11 925 000 euroa ja valtion korvauksen 1 575 000 euroa (2023: 1 557 000 euroa). Tuloslaskelman vuosikate on 1 077 102 euroa. Vuonna 2024 poistosuunnitelman mukaiset tilikauden poistot ovat 1 065 033 euroa ja tilikauden tuloslaskelman mukainen ylijäämä on 12 068 euroa.

Tunnuslukuja	TA2024	TA2023
Vuosikate poistoista	101,1 %	149,8 %
Vuosikate / jäsen	27,53 €	27,53 €
Kirkollisverotulot / jäsen	239,63 €	228,91 €
Investoinnit / jäsen	113,40 €	90,54 €

Tuloslaskelma	TP 2022	TA 2023	TA 2024	Muutos €	Muu- tos %	TS 2025	TS 2026
Toimintatuotot	-2 472 871,38	-1 828 145,39	-2 018 729,60	-190 584,21	10,43	-2 085 000,00	-2 129 000,00
Korvaukset	-389 824,45	-383 219,00	-407 600,00	-24 381,00	6,36	-415 000,00	-432 000,00
Myyntituotot	-68 313,62	-87 700,00	-67 450,00	20 250,00	-23,09	-70 000,00	-72 000,00
Maksutuotot	-747 735,27	-702 859,00	-822 485,00	-119 626,00	17,02	-850 000,00	-875 000,00
Vuokratuotot	-285 291,67	-138 180,00	-154 300,00	-16 120,00	11,67	-250 000,00	-250 000,00
Metsätalouden tuotot	-81 195,77	-105 000,00	-150 000,00	-45 000,00	42,86	-150 000,00	-150 000,00
Kolehdit, keräykset ja lahjoitusvarat	-493 814,14	-47 326,00	-135 660,60	-88 334,60	186,65	-50 000,00	-50 000,00
Tuet ja avustukset	-101 023,38	-61 450,00	-49 364,00	12 086,00	-19,67	-50 000,00	-50 000,00
Muut toimintatuotot	-48 743,88	-55 950,00	-61 350,00	-5 400,00	9,65	-100 000,00	-100 000,00
Sisäiset tuotot	-256 929,20	-246 461,39	-170 520,00	75 941,39	-30,81	-150 000,00	-150 000,00
Toimintakulut	13 415 574,32	12 553 864,39	13 307 627,60	753 763,21	6,00	13 495 000,00	13 675 000,00
Henkilöstökulut	7 923 428,49	8 006 786,70	8 325 469,10	318 682,40	3,98	8 450 000,00	8 550 000,00
Palvelujen ostot	2 533 454,84	1 951 823,91	2 373 829,38	422 005,47	21,62	2 425 000,00	2 475 000,00
Palvelun ostot - sisäiset	256 929,20	246 461,39	170 520,00	-75 941,39	-30,81	150 000,00	150 000,00
Vuokratulut	294 743,08	212 800,00	237 730,00	24 930,00	11,72	240 000,00	245 000,00
Aineet ja tarvikkeet	1 438 105,06	1 559 539,84	1 617 296,11	57 756,27	3,70	1 650 000,00	1 675 000,00
Annetut avustukset	548 621,48	348 423,00	334 553,00	-13 870,00	-3,98	330 000,00	330 000,00
Muut toimintakulut	420 292,17	228 029,55	248 230,01	20 200,46	8,86	250 000,00	250 000,00
TOIMINTAKATE	10 942 702,94	10 725 719,00	11 288 898,00	563 179,00	5,25	11 410 000,00	11 546 000,00
Kirkollisverotulot	-11 734 533,82	-11 600 000,00	-11 925 000,00	-325 000,00	2,80	-12 165 000,00	-12 350 000,00
Valtionrahoitus	-1 522 572,00	-1 557 000,00	-1 575 000,00	-18 000,00	1,16	-1 590 000,00	-1 605 000,00
Verotuskulut	177 980,65	180 000,00	195 000,00	15 000,00	8,33	210 000,00	225 000,00
Kirkon rahastomaksut	1 042 879,02	1 050 000,00	1 079 000,00	29 000,00	2,76	1 112 000,00	1 135 000,00
Toiminta-avustukset	-19 642,22	0,00	0,00	0,00	0,00	0,00	0,00
Rahoitustuotot- ja kulut	236 149,66	-194 000,00	-140 000,00	54 000,00	-27,84	-200 000,00	-200 000,00
VUOSIKATE	-877 035,77	-1 395 281,00	-1 077 102,00	318 179,00	-22,80	-1 223 000,00	-1 249 000,00
Poistot ja arvonalentumiset	942 895,35	931 497,09	1 065 033,70	133 536,61	14,34	1 200 000,00	1 230 000,00
TILIKAUDEN TULOS	65 859,58	-463 783,91	-12 068,30	451 715,61	-97,40	-23 000,00	-19 000,00
Tilikauden ylijäämä (alijäämä)	65 859,58	-463 783,91	-12 068,30	451 715,61	-97,40	-23 000,00	-19 000,00

11 INVESTOINTIOSA

Investointiosa sisältää investointisuunnitelman talousarviovuodelle ja seuraavalle kahdelle vuodelle hankekohtaisesti. Investointiosassa esitetään hankkeen kokonaiskustannusarvio sekä kustannusarvion jakautuminen eri vuosille. Investointiosassa käsitellään aktivoitavat hankintamenot ja arvioidaan talousarviovuonna tarvittava määräraha.

Investointisuunnitelma noudattaa kiinteistösuunnitelmaa. Merkittävimmät vuonna 2024 valmistuvat investoinnit ovat Kiihtelysvaaran kirkko ja Joensuun hautausmaan toimisto- ja huoltorakennus. Kiihtelysvaaran kirkon kustannusarvio 5,5 miljoonaa euroa ja arvioitu valmistumisajankohta joulukuu 2024. Kirkon rakentamiseen on ulkopuolista rahoitusosuutta 2 552 405 euron vakuutuskorvauksen lisäksi saatu lahjoituksina ja kansalaiskeräyksiä. Joensuun hautausmaan toimisto- ja huoltorakennuksen kustannusarvio on 5,0 miljoonaa euroa ja arvioitu valmistumisajankohta kesäkuu 2024.

Investointirajana on rakennusten osalta 15 000 euroa ja kaluston osalta 10 000 euroa. Sitä pienem-
mät hankinnat kirjataan suoraan vuotuiseksi kuluksi käyttötalouso-
sassa. Investointisuunnitelmaa tar-
kistetaan vuosittain harkiten investoinnin todellinen tarve ja taloudelliset mahdollisuudet hankkeen
toteuttamiseen.

INVESTOINTISUUNNITELMA 2024-2026 / KIINTEISTÖTOIMI					
Kohde	Kustannusarvio	Aiempi käyttö	TA 2024	SU 2025	SU 2026
Joensuun kirkon vesikaton uusimisen suunnittelu ja toteutus	2 000 000 €	0 €	0 €	50 000 €	1 950 000 €
Joensuun kirkon alkuperäisten urkujen saneeraus	450 000 €	0 €	100 000 €	350 000 €	0 €
Pyhäselän kirkon korjaustyöt	550 000 €	0 €	0 €	550 000 €	0 €
Kiihtelysvaaran kirkon rakentaminen (sis. urut)	5 500 000 €	2 650 000 €	2 850 000 €	0 €	0 €
Joensuun hautausmaan toimisto-, sosiaalitila- ja huoltorakennukset	5 000 000 €	2 850 000 €	2 150 000 €	0 €	0 €
Rantakylän kirkon leikkipaikan uusiminen	45 000 €	5 000 €	40 000 €	0 €	0 €
Rantakylän kirkon dataprojektori	20 000 €	0 €	20 000 €	0 €	0 €
Rantakylän kirkon kirkkosalin istuinten verhoilun uudistaminen	35 000 €	0 €	35 000 €	0 €	0 €
Joensuun seurakuntakeskuksen viemäreiden su- kitus	200 000 €	0 €	200 000 €	0 €	0 €
Hoilolan kirkon WC-tilojen saneeraus ja rakennuksen kuntotutkimukset	20 000 €	0 €	0 €	20 000 €	0 €
Myöhemmin nimettävät kohteet	200 000 €	0 €	100 000 €	50 000 €	50 000 €
Yhteensä	14 020 000 €	5 505 000 €	5 495 000 €	1 020 000 €	2 000 000 €

Suunnitelmakaudella 2024–2026 esitetään myytäväksi seuraavat kiinteistöt:

1. Pielisensuun pappila ja kanttorila, Pappilantie 4, Joensuu
2. Nuottaniementie 2, kerhohuoneisto
3. Yksittäiset osakehuoneistot (26 kpl) nykyisten vuokralaisten lähtiessä
4. Vuoden 2024 aikana päivitettävän kiinteistösuunnitelman mukaiset muut kiinteistöt, joista tehdään luopumispäätös.

Omista ja vuokratuista kerhotiloista luovutaan, jos niiden käyttötarve vähenee.

INVESTOINTISUUNNITELMA 2024-2026 / HAUTAUSTOIMI					
Kohde	Kustannusarvio	Aiempi käyttö	TA 2024	SU 2025	SU 2026
Tuupovaaran hautausmaan laajennuksen ja valaistuksen suunnittelu ja toteutus	80 000 €	0 €	20 000 €	60 000 €	0 €
Joensuun hautausmaan valaistuksen (Led) ja kasteluvesijärjestelmän uusiminen sekä sadevesijärjestelmän rakentaminen	235 000 €	0 €	15 000 €	100 000 €	120 000 €
Utran hautausmaan aidan uusiminen ja sirottelualueen yhteismuistomerkin hankinta	75 000 €	0 €	0 €	40 000 €	35 000 €
Enon Hepokankaan hautausmaan valaistuksen uusiminen (Led)	28 000 €	0 €	28 000 €	0 €	0 €
Kettuvaaran hautausmaan sosiaalityötilojen laajennus ja kesä-wc:n rakentaminen	65 000 €	0 €	0 €	10 000 €	55 000 €
Joensuun hautausmaiden opastaulut ja lohkomerkit	90 000 €	0 €	0 €	5 000 €	85 000 €
Joensuun hautausmaan kuormaaja	70 000 €	0 €	70 000 €	0 €	0 €
Kiihtelysvaaran hautausmaan kuormaaja	70 000 €	0 €	0 €	70 000 €	0 €
Enon hautausmaan kuormaaja	70 000 €	0 €	0 €	0 €	70 000 €
Pyhäselän hautausmaan kastelujärjestelmän korjaaminen	15 000 €	0 €	15 000 €	0 €	0 €
Yhteensä	798 000 €	0 €	148 000 €	285 000 €	365 000 €

12 RAHOITUSOSA

Rahoitusosassa osoitetaan, kuinka paljon tulorahoituksen lisäksi tarvitaan pääomarahoitusta investointeihin ja lainan lyhennyksiin sekä miten rahoitustarve katetaan tai kuinka suuri on rahoitusjäämä. Rahoituslaskelma seuraa kassavirtoja sekä toiminnan rahoituksen, että investointien osalta.

Tulorahoituksen osatekijät on eritelty yksityiskohtaisesti tuloslaskelmaosassa. Tilikauden investointien rahoituksesta pystytään kattamaan talousarviovuoden tuloslaskelman mukaisella tulokertymällä ja investointien rahoitusosuuksilla noin 75 prosenttia.

Rahoituslaskelma	TA 2024
Tulorahoitus	-1 077 102
Vuosikate	-1 077 102
Tulorahoituksen korjaukset	0
Investoinnit	2 428 000
Investointimenot	5 643 000
Rahoitusosuudet investointimenoihin	-3 215 000
Varsinaisen toiminnan ja investointien nettorahavirta	1 350 898
Antolainauksen rahavirta	-40 168
Pitkäaikaisten lainojen vähennys	100 840
Rahavarojen muutos	1 411 570

13 TALOUSARVION YHTEENVETO

Eri tehtäväalueiden toimintasuunnitelmat, kehityssuunnat, tärkeät tapahtumat ja tavoitteet on kirjattu tähän talousarvioon kunkin yksikön tekstiosan alkuun. Asetettuja tavoitteita ja määrärahojen käyttöä kukin työala vertaa toteutuneeseen laatiessaan toimintakertomusta vuodelta 2024.

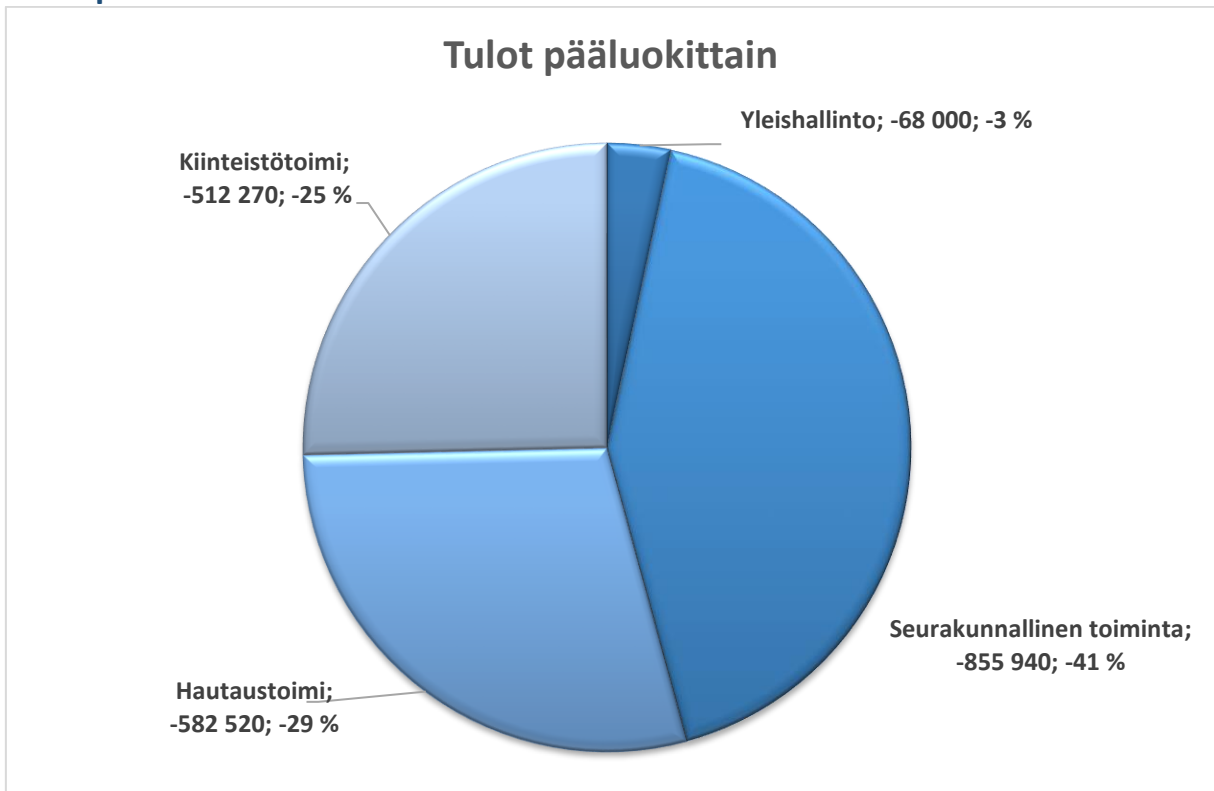
Seurakuntayhtymään kuuluvat paikallisseurakunnat ovat lainsäädännöllisesti ja toiminnallisesti itsenäisiä. Talouden osalta ne ovat kuitenkin alisteisia seurakuntayhtymälle ja yhteinen kirkkovaltuusto käyttää niiden talouden osalta päätösvaltaa. Seurakuntien osalta kunkin seurakunnan ja sen tehtäväalueiden tavoitteet ja toimintasuunnitelmat hyväksyy ao. seurakunnan seurakuntaneuvosto. Yhteinen kirkkovaltuusto vahvistaessaan kunkin seurakunnan talousarvion voi merkitä toimintasuunnitelmat tiedoksi.

Yhteenvetotaulukko pääluokittain käyttötalousosasta, tuloslaskelmaosasta ja investointiosasta vuosille 2021–2025 sekä kaaviot käyttötalousosan menoista ja tuloista pääluokittain ja tulo- ja menolajeittain esitetään seuraavilla sivuilla.

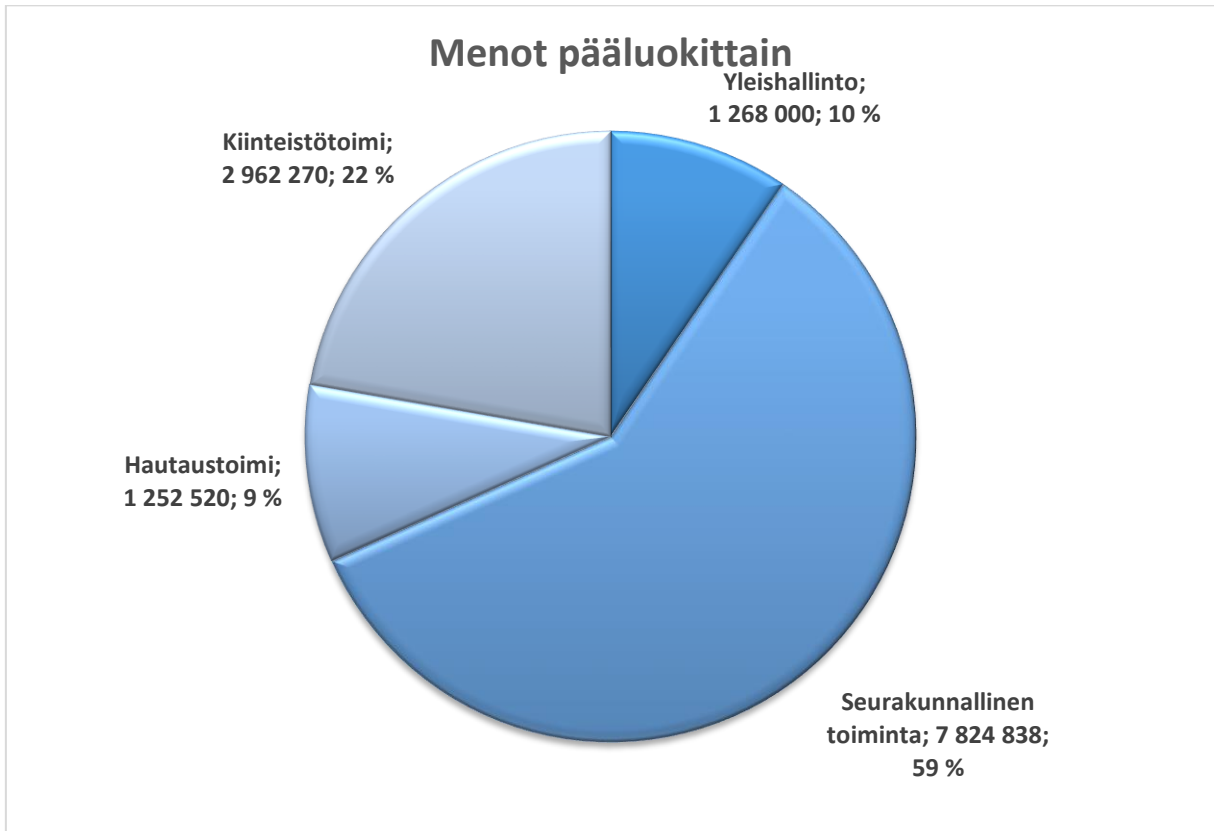
14 TOIMINTAKATE, VUOSIKATE JA RAHOITUSTARVE/JÄÄMÄ 2022–2026

Pääluokka	TP 2022	TA 2023	TA 2024	Muutos %	SU 2025	SU 2026
Yleishallinto						
Tuotot	-393	-82	-68	-17,1	-68	-68
Kulut	1 837	1 020	1 268	24,3	1 300	1 330
Toimintakate	1 444	938	1 200	27,9	1 232	1 262
Seurakunnallinen toiminta						
Tuotot	-1 021	-677	-856	26,4	-856	-874
Kulut	7 408	7 428	7 825	5,3	7 900	7 990
Toimintakate	6 387	6 751	6 969	3,2	7 044	7 116
Hautaustoimi						
Tuotot	-535	-541	-583	7,8	-609	-635
Kulut	1 202	1 169	1 253	7,2	1 295	1 330
Toimintakate	667	628	670	6,7	686	695
Kiinteistötoimi						
Tuotot	-525	-529	-512	-3,2	-552	-552
Kulut	2 969	2 937	2 962	0,9	3 000	3 025
Toimintakate	2 444	2 408	2 450	1,7	2 448	2 473
Käyttötalousosa yhteensä						
Tuotot	-2 474	-1 828	-2 019	10,4	-2 085	-2 129
Kulut	13 416	12 554	13 308	6,0	13 495	13 675
<u>Toimintakate</u>	10 942	10 726	11 289	5,2	11 410	11 546
Verotuotot / valtionrahoitus	-13 257	-13 157	-13 500	2,6	-13 755	-13 955
Verotuskulut	178	180	195	8,3	210	230
Keskusrahastomaksut	1 043	1 050	1 079	2,8	1 112	1 135
Toiminta-avustukset	-19	0	0		0	0
Korkotuotot	-19	0	-40		-50	-50
Muut rahoitustuotot	-129	-210	-240	14,3	-255	-255
Arvonmuutokset	376	0	0		0	0
Korkokulut	8	16	140		105	100
Muut rahoituskulut						
<u>Vuosikate</u>	-877	-1 395	-1 077	-22,8	-1 223	-1 249
Tulorahoituksen korjauserät	8	0	0	0,0	0	0
Investoinnit	965	4 588	5 643	23,0	1 285	2 365
Investointien rahoitusosuus	0	0	-3 215	0,0	0	0
Pysyvien vastaavien myyntitulot	-25	0	0	0,0	0	0
<u>Rahoitusjäämä/-tarve</u>	71	3 193	1 351	-57,7	62	1 116

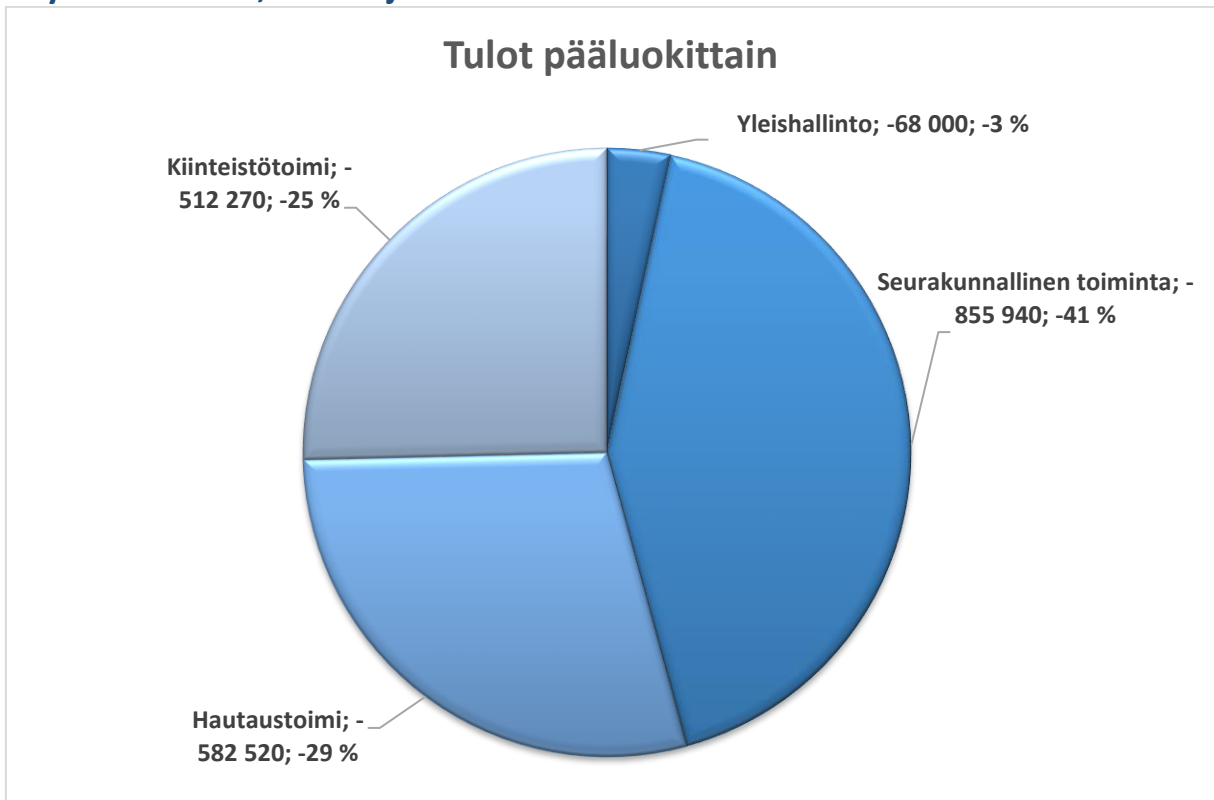
Tulot pääluokittain



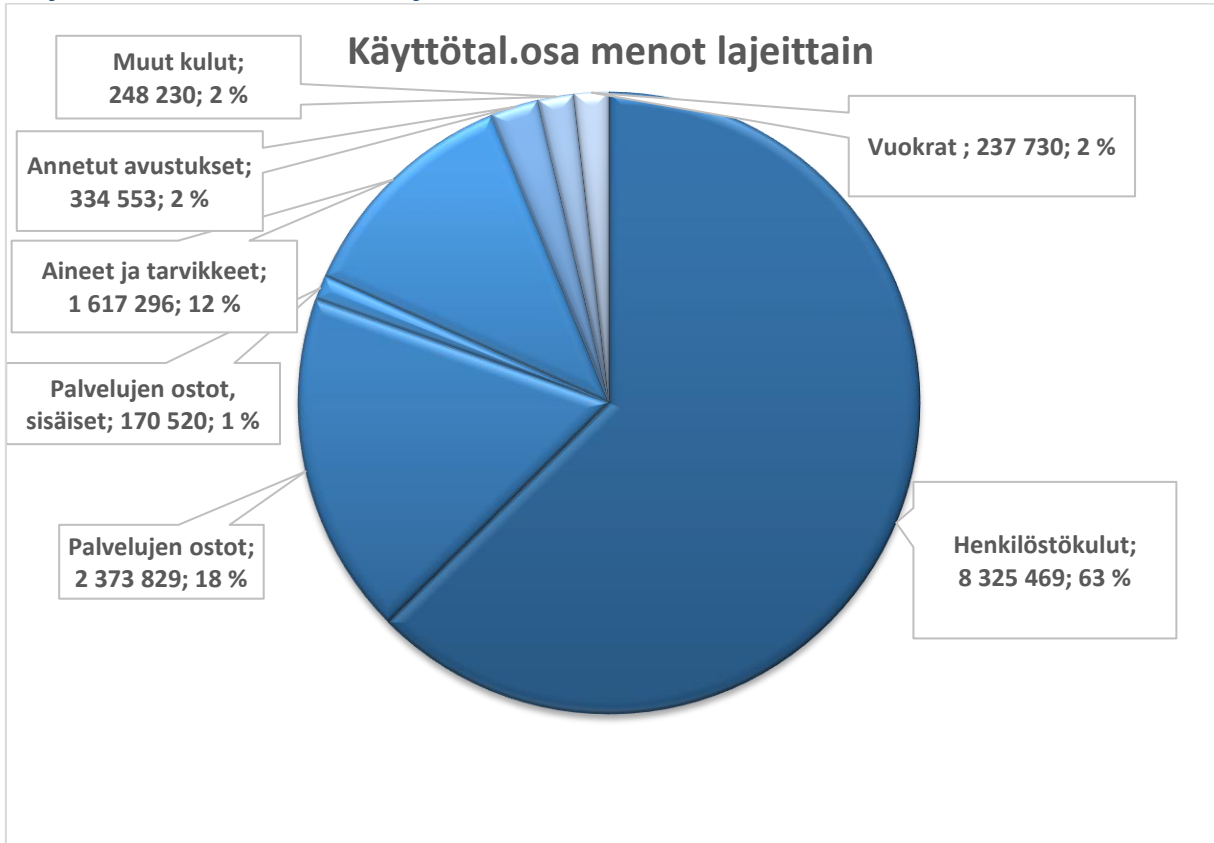
Menot pääluokittain



Käyttötalousosa, tulot lajeittain



Käyttötalousosa, menot lajeittain



15 TALOUSARVION SITOVUUS

Talousarvion hyväksymisen yhteydessä yhteinen kirkkovaltuusto päättää, mikä on talousarvion sitovuu-
tustaso ja ovatko menoarviot ja tuloarviot sitovia netto- vai bruttomääräisinä. Nettotaso tarkoittaa
kulloinkin kyseessä olevan talousarviotason toimintajämää.

Talousarvion sitovuustasoksi nettomääräisinä esitetään

Käyttötalousosa	1 Pl.	Yleishallinto	pääluokkataso
	2 Pl.	Seurakunnalliset tehtävät	lukutaso (seurakunta)
		Yhteiset seurakunnalliset tehtävät	pääluokkataso
	4 Pl.	Hautaustoimi	pääluokkataso
	5 Pl.	Kiinteistötoimi	pääluokkataso

Investointiosassa esitettyjen investointihankkeiden sitovuustasoksi esitetään, että ne ovat brutto-
määräisiä ja hankekohtaisia.

Määrärahojen käytöstä ja riittävydestä toimintasuunnitelmissa ja talousarviossa mainittuihin tarkoi-
tuksiin vastaa työalan tai toimintayksikön vastuuhenkilö.

Yhteinen kirkkoneuvosto antaa erilliset talousarvion täytäntöönpano-ohjeet.

16 SIIRRETTY PÄÄTÖSVALTA

Yhteinen kirkkovaltuusto on kokouksessaan 12.12.2023 hyväksynyt Joensuun ev.-lut. seurakuntayh-
tymän hallintosäännön. Hallintosäännön 3 luvun 9 §:n nojalla yhteinen kirkkovaltuusto on siirtänyt
päätösvaltaansa yhteiselle kirkkoneuvostolle seuraavat tehtävät:

1. hyväksyä seurakuntayhtymän uudisrakennusten ja peruskorjaushankkeiden suunnitelmat talous-
arvion käyttöohjeiden ja sitovuusmääräysten mukaisesti,
2. myydä seurakuntayhtymän ja seurakunnan irtainta omaisuutta, jos omaisuuden arvo ei ylitä yh-
teisen kirkkovaltuuston vuosittain talousarvion yhteydessä vahvistamaa määrää sekä
3. vahvistaa seurakuntayhtymälle tulevat muut maksut kuin hautapaikkamaksut.

Päätösvalan siirrosta esitetään vuoden 2024 talousarvion osalta seuraavaa:

1. Investointiosan mukaisten hankkeiden osalta yhteinen kirkkoneuvosto hyväksyy uudisrakennus-
ten ja peruskorjaushankkeiden suunnitelmat, kustannusarviot ja valitsee urakoitsijat, jos kustan-
nusten nousu investointiosassa varattuun määrärahaan on alle 15 %.
2. Yhteinen kirkkoneuvosto voi myydä seurakuntayhtymän tai seurakuntien irtainta omaisuutta
omaisuuden arvon jäädessä alle 150 000 €.
3. Yhteinen kirkkovaltuusto vahvistaa hautapaikkamaksujen ala- ja ylärajat, joiden sisällä yhteinen
kirkkoneuvosto vuosittain vahvistaa perittävät maksut.

17 HAUTAINHOITORAHASTO

Tähän meitä tarvitaan

Mitä kaupungista puuttuisi ilman meitä? Mikä jäisi tekemättä?

Seurakuntayhtymän tavoitteena on hoitaa hautausmaita sen arvoa vastaavalla ja vainajien muistoa kunnioittavalla tavalla. Vastuu haudan hoidosta kuuluu hautaoikeuden haltijalle, mutta seurakuntayhtymä voi ottaa haudan hoitoonsa korvausta vastaan haudanhoitosopimuksen mukaisesti. Seurakunta tekee haudan kesähoitosopimuksia sekä määräaikaista viiden ja kymmenen vuoden sopimuksia. Lisäksi haudanhoitorahastolla on hoidettavana vanhoja 50-vuoden määräaikaista ja ainaishoitosopimuksia. Hautoja hoidetaan ohjesäännön ja sopimusehtojen mukaisesti, ja kirkkoneuvosto vahvistaa hautojen hoitohinnat vuosittain. Haudanhoitorahasto pidetään erillään seurakunnan kirjanpidosta. Ilman seurakuntayhtymän tarjoamaa hoitoa ja ylläpitoa yksityiset haudat voisivat joutua huonoon kuntoon ja rapistua. Seurakuntayhtymä on myös tärkeä perinteiden ja muistamisen vaalija hautausmailla. Sen panos näiden perinteiden ja kulttuurin säilyttämisessä on merkittävä, ja ilman sitä näiden arvo yhteisössä voisi heikentyä, vaikuttaen yhteisön yhteenkuuluvuuteen.

Suunnittelukaudella erityisen tärkeää

Miten toimintaympäristö muuttuu? Miten uusi tapa toimia näkyy? Mihin käytämme voimavaramme?

Joensuun ev.lut. seurakuntayhtymä kunnioittaa ympäristöä ja pyrkii edistämään ekologista kestävyttä hautainhoitorahaston toiminnassa. Tavoitteenamme on tarjota ympäristöystävällistä haudanhoitoa ja otamme huomioon ympäristönäkökohdat.

Panostamme ympäristöystävällisiin käytäntöihin esimerkiksi luonnonmukaisten lannoitteiden ja hoitotuotteiden käyttöön. Kasvivalikoimamme on kestäväksi koettuja lajeja. Kannustamme myös uusien työmenetelmien ja teknologisten ratkaisujen käyttöönottoon, jotta hautojen hoito olisi entistä tehokkaampaa ja vaivattomampaa. Tämä auttaa meitä edistämään ympäristöystävällistä ja taloudellista lähestymistapaa haudanhoidossa.

Kolme konkreettista tavoitetta vuodelle 2024 ja miten strategiset tavoitteet näkyvät niissä

Tiedottamisen tehostaminen ja sähköisen tilauslomakkeen luominen:

Yhteistyössä viestinnän kanssa parannetaan hautainhoitorahaston palveluiden näkyvyyttä ja ajankoh-taisuutta.

Luodaan helppokäyttöinen sähköinen haudanhoitotilauslomake, joka helpottaa asiakkaiden haudanhoitojen tilaamista ja parantaa asiakaskokemusta.

Valikoiman yksinkertaistaminen ja kestävien lajikkeiden tarjoaminen:

Tarkistetaan nykyinen lajikevalikoima ja yksinkertaistetaan sitä, jotta asiakkaille tarjottavat vaihtoehdot ovat selkeitä ja helposti valittavissa.

Korostetaan kestäviä ja taudinkestäviä lajikkeita, jotka sopivat erinomaisesti paikallisiin olosuhteisiin, mikä vähentää ylläpidon tarvetta ja parantaa hautainhoidon ympäristöystävällisyyttä.

Valmiiden hoitopakettien tarjoaminen perennahoitoihin:

Kehitetään valmiita hoitopaketteja perennahoitoihin. Tarjotaan asiakkaille selkeitä vaihtoehtoja ja suosituksia perennahoitoon liittyen, mikä helpottaa asiakkaiden päätöksentekoa ja parantaa perennojen yleistä elinvoimaisuutta hautausmailla.

Henkilöstö- ja tilasuunnitelma ja seurakuntalaisten osallisuus

Tarjotaan kattava perehdytys uusille kausityöntekijöille työtehtäviin ja hautatoimen toimintatapoihin. Varmistetaan että heillä on tarvittavat tiedot ja taidot tehtävien suorittamiseksi tehokkaasti. Työ-

turvallisuus ja ergonomia: Toteutetaan toimenpiteitä työturvallisuuden ja ergonomian parantamiseksi hautausmailla. Tarjotaan asianmukaiset työvälineet ja varusteet sekä varmistetaan työskentelyolosuhteiden turvallisuus ja ergonomisuus.

Hautainhoitorahasto	TP 2022	TA 2023	TA 2024	Muutos €	Muutos %
Toimintatuotot	-441 140,18	-394 000,00	-429 400,00	-35 400,00	8,98
Maksutuotot	-405 704,72	-394 000,00	-393 000,00	1 000,00	-0,25
Vuokratuotot	-34 635,46	0,00	-36 000,00	-36 000,00	
Tuet ja avustukset	-800,00		-400,00	-400,00	
Toimintakulut	463 079,90	450 990,00	479 400,00	28 410,00	6,30
Henkilöstökulut	300 873,94	313 690,00	341 249,00	27 559,00	8,79
Palvelujen ostot	55 198,74	44 600,00	41 851,00	-2 749,00	-6,16
Vuokrakulut	20 363,77	19 200,00	20 550,00	1 350,00	7,03
Aineet ja tarvikkeet	86 660,33	73 500,00	75 750,00	2 250,00	3,06
Muut toimintakulut	-16,88			0,00	
TOIMINTAKATE	21 939,72	56 990,00	50 000,00	-6 990,00	-12,27

18 VUOKRATALOT

VUOKRA-LOUHELA

Painopisteet ja kehittämissuunnitelmat vuosille 2024–2026

Vuokra-Louhelaan ei toistaiseksi tehdä mitään investointeja, vaan selvitetään laskelmineen vaihtoehtot kiinteistöistä luopumiselle kiinteistösuunnitelman päivittämisen yhteydessä vuoden 2024 aikana.

Tulot	Asuinhuoneistojen vuokrat	269 897 €
	Muut tulot	6 550 €
	Tulot yhteensä	276 447 €
Menot	Kiinteistöjen hoitokulut	223 270 €
	Pääomakulut	53 177 €
	Menot yhteensä	276 447 €

Hoitomenovuokra:	8,72 euroa/jyv.m2/kk
Pääomamenuvuokra:	1,98 euroa/jyv.m2/kk
Kokonaisvuokra:	10,70 euroa/jyv.m2/kk
Perittävä:	10,70 euroa/jyv.m2/kk

LIITE HENKILÖSTÖ

1.1.2024

Talous- ja hallintopalvelut

Hallintojohtaja

Hallintosihteeri

Henkilöstöpäällikkö

Henkilöstösihteeri

Taloussihteeri

Toimistosihteeri

Toimistosihteeri

Toimistosihteeri

Mäki Tommi

Paavola Minna

Hirvonen Päivi

Niemelä Eija (82,8 % 30.9.2024 asti)

Saikkonen Tuija

Parkkinen Minna (82,8 % 30.9.2024 asti)

Keränen Katja (69 %, ma. 30.9.2024 asti)

Peltonen Ville (50 %, ma. 30.9.2024 asti)

Viestintä

Viestintäpäällikkö

Viestintäsuunnittelija

Viestintäsuunnittelija

Viestintäsihteeri

Taskinen Kirsi

Partanen Tiina

avoinna

Romppanen-Toivanen Tarja (50 %, ma. 31.5.2024 asti)

Enon seurakunta

Kirkkoherra

Seurakuntasihteeri

Kappalainen

Seurakuntapastori

Kanttori

Nuorisotyönohjaaja

Lapsi- ja perhetyöntekijä

Diakonian viranhaltija

Nissi Kati

Suhonen Milla

Koistinen Markku

Heikkinen Kirsi (ma. 31.3.2024 asti)

Autio Hanna

Ihalainen Saija

Kanninen Heidi

Korhonen Sari

Joensuun seurakunta

Kirkkoherra

Seurakuntasihteeri

I kappalainen

II kappalainen

I seurakuntapastori

II seurakuntapastori

III seurakuntapastori

Seurakuntapastori

Kanttori

Kanttori

Varhaiskasvatuksen ohjaaja

Vastaava lastenohjaaja

Lastenohjaaja

Lastenohjaaja

Lastenohjaaja

Lastenohjaaja

Lastenohjaaja

Lastenohjaaja

Lastenohjaaja

Johtava nuorisotyönohjaaja

Nuorisotyönohjaaja

Vilén Katri

Hirvonen Johanna

Romo Salla

Kauppinen Sanna

Santti Kaija (75 %)

Nieminen Topi

Väyrynen Heidi

Kupiainen Anna-Maria (35 %, ma. 31.1.2024 asti)

Pyrhönen Tuomas

Vitri-Viitaniemi Elina

Nissinen Kristiina

Pulkkinen Jaana

Hinkkanen Kaisa

Korhonen Virpi

Soininen Piia

Tukiainen Satu

Valomäki Tuula

Nurmiainen Jussi (65,4 %, ma. 31.5.2024 asti)

Sorvari Kirsi (ma. 30.6.2024 asti)

Kähkönen Noora

Helojoki Nonna-Omena

Nuorisotyönohjaaja
Nuorisotyönohjaaja
Johtava diakonian viranhaltija
Diakonian viranhaltija
Diakonian viranhaltija
Diakonian viranhaltija
Ohjaaja
Projektityöntekijä
Kansainvälisen työn ohjaaja

Pielisensuun seurakunta

Kirkkoherra
Seurakuntasihtööri
I kappalainen
II kappalainen
III kappalainen
Seurakuntapastori
Kanttori
Kanttori
Varhaiskasvatuksen ohjaaja
Lastenohjaaja
Lastenohjaaja
Lastenohjaaja
Lastenohjaaja
Lastenohjaaja
Lastenohjaaja
Lastenohjaaja
Lastenohjaaja
Lastenohjaaja
Lastenohjaaja
Nuorisotyönohjaaja
Nuorisotyönohjaaja
Nuorisotyönohjaaja
Nuorisotyönohjaaja
Diakonian viranhaltija
Diakonian viranhaltija
Diakonian viranhaltija
Diakonian viranhaltija
Lähetys sihteeri

Pyhäselän seurakunta

Kirkkoherra
Seurakuntasihtööri
I Seurakuntapastori
II Seurakuntapastori
Kanttori
Lastenohjaaja
Nuorisotyönohjaaja
Nuorisotyönohjaaja
Diakonian viranhaltija
Diakonian viranhaltija
Diakonian viranhaltija
Diakonian viranhaltija

Koskinen Hanna-Kaisa
Myyry Delila
Halonen Satu
Ikonen Marja
Keikko Pauliina
Määttänen Risto
Heikkinen Tuija
Solonen Heli (60 %, ma. 31.12.2025 asti)
avoinna

Wiberg Tiina
Itäluoma-Halme Raija
Kyytsönen Antti
Antikainen Timo-Ilkka
Innanen Matti
Kallio Sasu
Juntunen Mikko
Korhonen Tiina
Mälkönen Riitta
Gavrilov Maija
Hyttinen Saija
Härö-Piipponen Irja
Ikonen Suvi
Puhakka Päivi
Vartiainen Miia
Väänänen Sari (73,2 %)
Kiviranta Veera (52,3 %, ma. 31.5.2024 asti)
Laitinen Janita (83,7 % ma. 31.5.2024 asti)
Hautamäki Tiina (vv. 31.1.2024 asti)
Nikula Juuso (vs. 50 % 31.1.2024 asti)
Hovattala-Saatsi Tiina
Ääriyrkkä Mikko (ma. 29.2.2024 asti)
Nuuhaarinen Katja (vv. 31.1.2024 asti)
Huikuri Jenni (vs. 31.1.2024 asti)
Musikka Saira
Tuononen Merja
Ryynänen Arja

Ojala Ville
Savela Henna
Tiili Marita
Salo Heidi
Kettunen Liisa
Hyttinen Seija
Jantunen Jaana (ma. 31.7.2024 asti)
Laitinen Marika (ma. 31.8.2024 asti)
Kolehmainen Laura (vv:lla)
Hassinen Sirpa (vs. 31.1.2024 asti)
Olenius Salome (vv. 31.1.2025 asti)
Vuojolainen Lea (vs. 31.1.2025 asti)

Rantakylän seurakunta

Kirkkoherra
Seurakuntasihtööri
I kappalainen
I seurakuntapastori
II seurakuntapastori
III seurakuntapastori
Kanttori
Kanttori
Varhaiskasvatuksen ohjaaja
Lastenohjaaja
Lastenohjaaja
Lastenohjaaja
Lastenohjaaja
Nuorisotyönohjaaja
Nuorisotyönohjaaja
Nuorisotyönohjaaja
Diakonian viranhaltija
Diakonian viranhaltija
Diakonian viranhaltija
Kansainvälisen työn sihteeri

Autio Ari
Komulainen Niina
avoinna
Puustinen Katriina
Pajarinen Hanna
Mujunen Heikki
Karjalainen Pasi
Piipponen Janne
Karvinen Laura
Hynninen Anu
Partanen Irina
Soivanen-Halmetoja Sini
Suliman Paula
avoinna
Kähkönen Marko
Riikonen Tiina
Humalajärvi Olli
Alhosaari Raija
Pehkonen Auli
avoinna

Vaara-Karjalan seurakunta

Kirkkoherra
Seurakuntasihtööri
Seurakuntapastori
Kanttori
Kanttori
Diakonian viranhaltija
Diakonian viranhaltija
Nuorisotyönohjaaja

Angervo Anne (31.1.2024 asti)
Vänskä Tiina (52,4 %)
Vepsäläinen Veli-Matti
Huotari Katri-Mari (vv. 31.7.2024 asti)
Moilanen Samuli (vs. 31.7.2024 asti)
täyttämättä
Keinänen Taru
Luopakka Suvi

Yhteinen seurakuntatyö

Yhteisen seurakuntatyön johtaja
Vapaaehtoistoiminnan koordinaattori

avoinna
Mgaya Leena (80 %)

Yhteinen kasvatustyö

Erityisnuorisotyönohjaaja
Oppilaitospappi
Oppilaitospappi

Nevalainen Matti
Belov Tiina
Fräntilä Markku

Perheneuvonta

Perheasiain neuvottelukeskuksen johtaja
Perheneuvoja
Perheneuvoja
Perheneuvoja
Vastaanottosihteeri

Pellikka Anna-Riitta
Hyvärinen Virpi
Nurhonen Piia
Ulvi-Altio Salla
Virkki Tarja (52 %)

Yhteinen sielunhoito

Sairaalapastori
Sairaalapastori
Kehitysvammaistyön pappi

Liimatta Marja Liisa
Majasaari Eija
Snellman Minna

Erityisdiakonian virka
Erityisdiakonian virka

Mertanen Tuula (80 %, vv. 31.1.2024 asti)
Romppanen Riia (80 %, vs. 31.1.2024 asti)

Hautausmaat

Hautaus-toimen päällikkö
Puistopuutarhuri
Toimistosihtööri
Toimistosihtööri
Toimistosihtööri
Seurakuntamestari
Seurakuntamestari
Erityisammattimies
Erityisammattimies
Erityisammattimies
Erityisammattimies
Hautausmaan hoitaja

Kiviniemi Virpi
Laurikainen Eeva
Helpiö-Sarin Reija
Räty Mari
Tikka Päivi
Hyttinen Arto (75 %)
Sallinen Pekka
Gröhn Pasi
Karhu Tapio
Tarnanen Pasi
Turunen Pasi
Renqvist Raisa

Kiinteistöhallinto

Kiinteistöpäällikkö
Vastaava seurakuntamestari
Seurakuntamestari
Seurakuntamestari
Seurakuntamestari
Seurakuntamestari
Seurakuntamestari
Seurakuntamestari
Seurakuntamestari
Seurakuntamestari
Seurakuntamestari
Seurakuntamestari
Emäntä
Emäntä
Keittäjä
Siivooja-emäntä-seurakuntamestari
Siivooja-emäntä-seurakuntamestari

avoinna
Laakkonen Satu
Heikura Jukka
Heiskanen Jouni (50 %)
Huttunen Ari
Nilmanen Kirsi (osa-aikainen)
Pöllänen Tarvo
Sivonen Kaija (ma. 31.5.2024 asti)
Suvivuo Jaana
Tarnanen Mika
Vilén Jouko
Voutilainen Teijo
Leppänen Tuija
Schmidt Kirsi
Hassinen Päivi (86,3 %)
Kakkonen Terttu
Rummukainen Veera

Vaivion kurssikeskus

Tiiminvetäjä
Kiinteistömestari
Emäntä
Siivooja

Soikkeli Minna
Pelkonen Jan
Merinen Tarja
Koljonen Kirsi